

เฉลยแบบทดสอบความรู้ความสามารถของข้าราชการตำรวจผู้ปฏิบัติงานด้านจราจร (12 มิ.ย.64)

ส่วนที่ 1 วิชากฎหมายที่เกี่ยวข้องกับงานจราจร จำนวน 50 ข้อ (ข้อที่ 1-50)

1. พระราชบัญญัติจราจรทางบก (ฉบับที่ 12) พ.ศ.2562 แก้ไขเพิ่มเติม ฉบับ พ.ศ.2522 มีผลบังคับใช้เมื่อวันที่
 - ก. 20 ต.ค.2563
 - ข. 20 ก.ย.2563
 - ค. 20 พ.ย.2563
 - ง. 20 ธ.ค.2563
2. ตาม พ.ร.บ.จราจรทางบก พ.ศ.2522 “ไหล่ทาง” หมายถึง
 - ก. แนวริมของทางเดินรถ
 - ข. พื้นที่ที่ทำไว้สำหรับคนเดิน
 - ค. พื้นที่ที่ต่อจากขอบทางออกไปทางด้านข้างซึ่งยังมิได้จัดทำเป็นทางเท้า
 - ง. ทางเท้า
3. ข้อใดเป็นรถเข้าข่ายห้ามใช้ตาม พ.ร.บ.รถยนต์ พ.ศ.2522 มาตรา 6
 - ก. รถที่ยังไม่ผ่านการตรวจสภาพรถจากนายทะเบียน หรือจากสถานตรวจสภาพที่ได้รับอนุญาตตามกฎหมายว่าด้วยการขนส่งทางบก
 - ข. รถที่แจ้งเลิกใช้ตลอดไป
 - ค. รถที่ขาดต่อภาษี
 - ง. ถูกทุกข้อ
4. ผู้ขับขี่ซึ่งขับรถบรรทุกดินตกหล่นจากรถจะมีความผิดข้อหาใด
 - ก. นำรถที่มีสภาพไม่มั่นคงแข็งแรงหรืออาจเกิดอันตรายหรืออาจทำให้เสื่อมเสียสุขภาพอนามัยแก่ผู้ใช้หรือประชาชนมาใช้ในทางเดินรถ
 - ข. ผู้ขับขี่รถบรรทุกสิ่งของไม่จัดให้มีสิ่งป้องกันมิให้สิ่งของที่บรรทุกตกหล่น รั่วไหล อันอาจก่อเหตุเดือดร้อน รำคาญ ทำให้ทางสกปรกเปรอะเปื้อน
 - ค. ขับขี่รถบรรทุกไม่ถูกต้องตามหลักเกณฑ์และวิธีการที่กำหนดในกฎกระทรวง
 - ง. ขับขี่รถโดยไม่คำนึงถึงความปลอดภัยของผู้อื่น
5. ตาม พ.ร.บ.จราจรทางบก พ.ศ.2522 หมวด 3 เรื่อง การบรรทุกกำหนดให้รถยนต์สามารถบรรทุกยื่นยาวเกินความยาวของตัวรถได้เท่าใด
 - ก. ด้านหน้ายื่นไม่เกินหน้าหม้อน้ำหรือคันทัน ด้านหลังยื่นพ้นตัวรถไปไม่เกิน 1.5 เมตร
 - ข. ด้านหน้ายื่นไม่เกินหน้าหม้อน้ำหรือคันทัน ด้านหลังยื่นพ้นตัวรถไปไม่เกิน 2.5 เมตร
 - ค. ด้านหน้ายื่นไม่เกินหน้าหม้อน้ำหรือคันทัน ด้านหลังยื่นพ้นตัวรถไปไม่เกิน 3.5 เมตร
 - ง. ด้านหน้ายื่นพ้นตัวรถไม่เกิน 1 เมตร ด้านหลังยื่นพ้นตัวรถไปไม่เกิน 2.5 เมตร

6. ในเวลากลางวันพบรถยนต์กระบะบรรทุกสิ่งของลักษณะยาวยื่นพ้นกระบะท้ายรถ 3 เมตร มีสัญญาณธงแดงผูกไว้ปลายสุด ข้อใดกล่าวถูกต้อง
- ไม่มีความคิด
 - มีความผิดข้อหาบรรทุกสิ่งของยื่นยาวพ้นท้ายรถเกินกฎหมายกำหนด (พ.ร.บ.จราจรทางบก ม.5 กฎกระทรวงฉบับที่ 4 ข้อ 1)
 - มีความผิดข้อหาบรรทุกสิ่งยื่นยาวด้านท้ายไม่ติดสัญญาณไฟสีแดงไว้ปลายสุด
 - มีความผิดข้อหาใช้รถบรรทุกสิ่งของไม่จัดให้มีหลังคาป้องกันสิ่งของบรรทุกตกหล่น
7. เครื่องอุปกรณ์และส่วนควบของรถที่ใช้ในการขนส่งสำหรับรถที่มีส่วนบรรทุกเป็นผู้ทึบหรือมีหลังคาถาวร ต้องจัดให้มี
- โคมไฟแสงแดงด้านท้ายรถตอนบนหลังคา จำนวน 2 ดวง ติดไว้ห่างจากด้านข้างริมสุดไม่เกิน 10 ซม. ด้านละ 1 ดวง เฉพาะรถที่มีความสูงเกิน 3 เมตร
 - โคมไฟแสงเขียวด้านท้ายรถตอนบนหลังคา จำนวน 2 ดวง ติดไว้ห่างจากด้านข้างริมสุดไม่เกิน 10 ซม. ด้านละ 1 ดวง เฉพาะรถที่มีความสูงเกิน 3 เมตร
 - โคมไฟแสงแดงด้านท้ายรถตอนบนหลังคา จำนวน 2 ดวง ติดไว้ห่างจากด้านข้างริมสุดไม่เกิน 10 ซม. ด้านละ 1 ดวง เฉพาะรถที่มีความสูงเกิน 2.5 เมตร
 - โคมไฟแสงเขียวด้านท้ายรถตอนบนหลังคา จำนวน 2 ดวง ติดไว้ห่างจากด้านข้างริมสุดไม่เกิน 10 ซม. ด้านละ 1 ดวง เฉพาะรถที่มีความสูงเกิน 2.5 เมตร
8. เจ้าพนักงานจราจร ตาม พ.ร.บ.จราจรทางบก พ.ศ.2522 (ซึ่งแก้ไขเพิ่มเติมโดย พ.ร.บ.จราจรทางบก (ฉบับที่ 12) พ.ศ.2562) มีอำนาจยึดรถได้ในกรณีใด
- เมื่อพบผู้ขับขี่รถจักรยานยนต์โดยไม่มีใบอนุญาตขับขี่
 - เมื่อผู้ขับขี่รถหลบหนีไปหรือไม่แสดงตัวต่อเจ้าพนักงาน ณ สถานที่เกิดเหตุในกรณีที่ได้ก่อให้เกิดความเสียหายแก่บุคคลหรือทรัพย์สินของผู้อื่น
 - เมื่อพบผู้ขับขี่รถยนต์/รถจักรยานยนต์ ใช้รถไม่ติดแผ่นป้ายทะเบียนรถ
 - ไม่มีข้อใดถูก
9. ท่านพบรถบรรทุกขนส่งสิบล้อที่ติดแผ่นป้ายทะเบียนลบเลื่อนในสาระสำคัญ ท่านจะกล่าวหาผู้ใด ข้อหาใด
- กล่าวหาผู้ขับขี่ว่า นำรถป้ายทะเบียนชำรุดลบเลื่อนมาใช้
 - กล่าวหาเจ้าของรถหรือผู้ประกอบการว่า ไม่ยื่นขอแผ่นป้ายทะเบียนใหม่ภายใน 15 วัน นับแต่ทราบการลบเลื่อน (ขนส่ง ม.91,150)
 - มีความผิดทั้ง ก. และ ข.
 - ไม่มีข้อใดถูก

10. ข้อใดต่อไปนี้อีกกล่าวถูกต้อง เกี่ยวกับโคมไฟส่องป้ายทะเบียน
- ก. เป็นแสงขาวเท่านั้น
 - ข. มี 1 หรือ 2 ดวงก็ได้
 - ค. สามารถติดไว้ด้านบน ด้านล่าง หรือด้านข้างของแผ่นป้ายทะเบียนท้ายรถ
 - ง. ถูกทุกข้อ
11. ความสูงของรถขนส่งเมื่อวัดจากพื้นราบถึงส่วนที่สูงที่สุดจะต้องไม่เกินเท่าใดตามกฎหมาย
- ก. 2.80 เมตร
 - ข. 4.00 เมตร
 - ค. 4.80 เมตร
 - ง. 5.00 เมตร
12. เครื่องหมายจราจรบนพื้นทาง มีลักษณะเป็นแถบสีแดงสลับขาวแสดงที่ขอบคันหินหรือขอบทางด้านซ้ายของทางเดิน หรือทางจราจร หรือที่อื่นๆ (ขาวแดง) หมายความว่า
- ก. ห้ามหยุดรถหรือจอดรถเป็นอันตราย
 - ข. ห้ามจอดรถ แต่หยุดรับส่งได้
 - ค. ห้ามรับส่งผู้โดยสาร
 - ง. ไม่มีข้อใดถูก
13. ข้อใดไม่ถูกต้องเกี่ยวกับการห้ามจอดรถตามพระราชบัญญัติจราจรทางบก พ.ศ.2522
- ก. ห้ามมิให้ผู้ขับขี่จอดรถบนทางเท้า
 - ข. ห้ามมิให้ผู้ขับขี่จอดรถในระยะสิบห้าเมตรจากทางร่วมทางแยก
 - ค. ห้ามมิให้ผู้ขับขี่จอดรถซ้อนคันกับรถอื่นที่จอดอยู่ก่อนแล้ว
 - ง. ห้ามมิให้ผู้ขับขี่จอดรถในทางข้าม หรือในระยะสามเมตรจากทางข้าม
14. ข้อใดกล่าวถูกต้องที่สุดเกี่ยวกับการห้ามจอดรถในทางร่วมทางแยก
- ก. ห้ามมิให้จอดรถในระยะ 10 เมตรจากทางร่วมทางแยก
 - ข. ห้ามมิให้จอดรถในระยะ 15 เมตรจากทางร่วมทางแยก
 - ค. ห้ามมิให้จอดรถในระยะ 20 เมตรจากทางร่วมทางแยก
 - ง. ห้ามมิให้จอดรถในระยะ 30 เมตรจากทางร่วมทางแยก
15. ในการจอดรถให้ขนานกับขอบทางควรจอดห่างจากขอบทางไม่เกินเท่าใด
- ก. 15 เซนติเมตร
 - ข. 20 เซนติเมตร
 - ค. 25 เซนติเมตร
 - ง. 30 เซนติเมตร

16. ข้อใดกล่าวได้ถูกต้องที่สุดในการใช้โทรศัพท์เคลื่อนที่ขณะขับรถ
- ก. ผู้ขับขี่ขับรถสามารถใช้โทรศัพท์เคลื่อนที่โดยไม่ต้องใช้อุปกรณ์เสริมสำหรับการสนทนาในขณะหยุดรถรอสัญญาณไฟได้
 - ข. ห้ามมิให้ผู้ขับขี่ขับรถในขณะที่ใช้โทรศัพท์เคลื่อนที่ เว้นแต่การใช้โทรศัพท์เคลื่อนที่โดยใช้อุปกรณ์เสริมสำหรับการสนทนาโดยผู้ขับขี่ไม่ต้องถือหรือจับโทรศัพท์เคลื่อนที่นั้น
 - ค. ห้ามมิให้ผู้ขับขี่ขับรถในขณะที่ใช้โทรศัพท์เคลื่อนที่ เว้นแต่การใช้โทรศัพท์เคลื่อนที่สำหรับการสนทนาในกรณีเร่งด่วนผู้ขับขี่สามารถถือหรือจับโทรศัพท์เคลื่อนที่ได้
 - ง. ผู้ขับขี่รถยนต์สามารถนำเอาโทรศัพท์มือถือมาถือไว้ในมือโดยใช้โปรแกรมแชทในขณะที่ขับรถได้
17. ใบอนุญาตขับรถจักรยานยนต์สาธารณะมีอายุกี่ปี
- ก. 1 ปี
 - ข. 3 ปี
 - ค. 5 ปี
 - ง. ตลอดชีพ
18. ใบอนุญาตประกอบการขนส่งมีกี่ประเภท
- ก. 2 ประเภท
 - ข. 4 ประเภท
 - ค. 6 ประเภท
 - ง. 8 ประเภท
19. เจ้าหน้าที่ตำรวจขอใบอนุญาตขับขี่ มีใบขับขี่อยู่กับตัวแต่บอกว่าใบขับขี่หาย หรือไม่ได้เอาใบขับขี่มา มีความผิดข้อหาใด
- ก. ปิดบังซ่อนเร้น
 - ข. ขัดขวางการจับกุม
 - ค. แจ้งความเท็จต่อเจ้าพนักงาน
 - ง. ถูกทุกข้อ
20. ข้อกำหนดความเร็วในทางหลวงแผ่นดิน ทางหลวงชนบท ที่มีทางเดินรถแบบจัดแบ่งช่องเดินรถในทิศทางเดียวกันไว้ตั้งแต่ 2 ช่องเดินรถ มีเกาะกลางถนนเฉพาะแบบกำแพงกั้น (Barrier Median) และไม่มีจุดกลับรถเสมอระดับถนน ข้อใดถูกต้อง
- ก. รถยนต์ ไม่เกิน 120 กม./ชม.
 - ข. เล่นขวา ไม่ต่ำกว่า 100 กม./ชม.
 - ค. รถจักรยานยนต์ 400cc ขึ้นไป ไม่เกิน 100 กม./ชม.
 - ง. ถูกทุกข้อ

21. ผู้ได้รับใบอนุญาตขับรถที่ถูกสั่งเพิกถอนใบอนุญาตขับรถต้องส่งคืนใบอนุญาตขับรถให้แก่นายทะเบียนภายในกี่วัน
- 30 วัน
 - 15 วัน
 - 60 วัน
 - 90 วัน
22. ใบอนุญาตขับรถ ตาม พ.ร.บ.รถยนต์ พ.ศ.2522 มีกี่ชนิด
- 8 ชนิด
 - 10 ชนิด
 - 12 ชนิด
 - 15 ชนิด
23. นายเชาวลิตรฯ ขับรถจักรยานยนต์มาถึงจุดตรวจ ส.ต.ท.จรรย์ฯ ได้เรียกตรวจปรากฏว่า นายเชาวลิตรฯ มีใบขับขี่ชนิดที่ 4 ส.ต.ท.จรรย์ฯ จะต้องดำเนินการอย่างไร
- ปล่อยตัวไปเพราะขับรถได้ทุกประเภท
 - ปล่อยตัวไปเนื่องจากไม่พบความผิด
 - ออกหนังสือคำสั่ง “ขอหาใช้ใบอนุญาตผิดประเภท”
 - ไม่มีข้อถูก
24. ตามมาตรา 35 วรรคสอง แห่งพระราชบัญญัติจราจรทางบก พ.ศ.2522 สรุปความได้ว่า ในทางเดินรถซึ่งได้แบ่งช่องเดินรถในทิศทางเดียวกันไว้ตั้งแต่สองช่องขึ้นไป หรือได้จัดช่องเดินรถประจำทางด้านซ้ายไว้ โดยเฉพาะนั้นมีรถอยู่ 3 ประเภท ที่ถูกบังคับให้ผู้ขับขี่ต้องขับรถในช่องเดินรถด้านซ้ายสุด หรือใกล้เคียงกับช่องเดินรถประจำทาง แล้วแต่กรณี รถ 3 ประเภทที่กล่าวถึงนี้ คือรถอะไร
- รถบรรทุก
 - รถบรรทุกคนโดยสาร
 - รถจักรยานยนต์
 - ถูกทุกข้อ
25. ผู้ขับขี่ต้องขับรถให้ห่างจากรถคันหน้าเท่าไร
- ในระยะที่จะสามารถหยุดรถได้โดยปลอดภัยเมื่อมีความจำเป็น
 - ไม่น้อยกว่า 2 เมตร
 - ไม่น้อยกว่า 1 เมตร
 - ไม่น้อยกว่า 3 เมตร

26. ข้อใดกล่าวได้ถูกต้องที่สุด

- ก. ห้ามมิให้ผู้ขับขี่รถบรรทุกคนโดยสารจอดรอห่างจากท้ายรถคันหน้าเกิน 1.25 เมตร
- ข. ห้ามมิให้ผู้ขับขี่รถบรรทุกคนโดยสารจอดรอห่างจากท้ายรถคันหน้าเกิน 1.20 เมตร
- ค. ห้ามมิให้ผู้ขับขี่รถบรรทุกคนโดยสารจอดรอห่างจากท้ายรถคันหน้าเกิน 1.10 เมตร
- ง. ห้ามมิให้ผู้ขับขี่รถบรรทุกคนโดยสารจอดรอห่างจากท้ายรถคันหน้าเกิน 1 เมตร

27. ภายในระยะไม่เกินกี่เมตรนับจากทางข้าม ห้ามมิให้คนเดินเท้าข้ามทางนอกทางข้าม

- ก. 100 เมตร
- ข. 120 เมตร
- ค. 90 เมตร
- ง. 80 เมตร

28. กรณีเครื่องหมายแสดงการเสียภาษีรถขนส่งชำรุดหรือลบบเลือนในสาระสำคัญ เจ้าของรถจะต้องขอรับ
เครื่องหมายแสดงการเสียภาษีภายในกี่วัน นับแต่วันที่ทราบถึงการชำรุดหรือลบบเลือน

- ก. 7 วัน
- ข. 15 วัน
- ค. 30 วัน
- ง. 60 วัน

29. พบผู้โดยสารด้านหน้าในรถยนต์นั่งส่วนบุคคล ไม่เกิน 7 คน ไม่คาดเข็มขัดนิรภัย จะดำเนินการกล่าวหาใครบ้าง

- ก. กล่าวหาผู้โดยสารดังกล่าวว่าโดยสารรถนั่งด้านหน้าไม่คาดเข็มขัดนิรภัย
- ข. กล่าวหาผู้ขับขี่ว่ายินยอมให้ผู้โดยสารนั่งด้านหน้าไม่คาดเข็มขัดนิรภัย
- ค. กล่าวหาทั้งข้อ ก.และ ข. (พ.ร.บ.จราจรทางบก ม.123 วรรค 2)
- ง. ผู้โดยสารไม่มีความผิด

30. รถโรงเรียนซึ่งตามกฎหมายฉบับที่ 22 กำหนดให้มีผู้ควบคุมดูแลนักเรียนนั้น ผู้ควบคุมดูแลจะต้องมีอายุ
ไม่ต่ำกว่ากี่ปี

- ก. 18 ปี
- ข. 20 ปี
- ค. 22 ปี
- ง. 25 ปี

31. นายยุติธรรม กระทำผิดกฎจราจรในพื้นที่ สน.บางพลัด และได้รับใบสั่งที่ออกโดยเจ้าพนักงานจราจร ต่อมา นายยุติธรรม ต้องการชำระค่าปรับตามที่กำหนดในใบสั่ง จะต้องไปชำระค่าปรับที่ใดหรือ โดยวิธีการใดได้บ้าง
- ชำระค่าปรับต่อ พนักงานสอบสวน ที่ สภ.เมืองนนทบุรี
 - ชำระผ่านหน่วยบริการชำระเงินที่มีเครื่องหมาย PTM
 - ชำระค่าปรับ โดยการส่งธนาคัติทางไปรษณีย์ลงทะเบียนตอบรับ ไปยัง ส่งจ่ายให้แก่ผู้บัญชาการตำรวจแห่งชาติ
 - ถูกทุกข้อ**
32. คนขายพวงมาลัยตามสี่แยกไฟแดงมีความความผิดตาม พ.ร.บ.จราจรทางบก พ.ศ.2522 มาตรา 110 และ 148 ในข้อหา “ขาย (สิ่งของใดๆ) ในทางเดินรถโดยไม่มีเหตุอันสมควรหรือกีดขวางการจราจร” มีอัตราโทษปรับไม่เกิน 500 บาท ตำรวจจราจรมีอำนาจออกใบสั่งคนขายพวงมาลัยที่กระทำความผิดได้หรือไม่ อย่างไร
- ออกใบสั่งได้ เพราะเป็นความผิดตาม พ.ร.บ.จราจรทางบก พ.ศ.2522
 - ออกใบสั่งได้ เพราะเป็นความผิดที่มีอัตราโทษปรับสถานเดียว
 - ออกใบสั่งไม่ได้ เพราะเป็นความผิดตาม พ.ร.บ.จราจรทางบก พ.ศ.2522 ที่มีอัตราโทษปรับสถานเดียว
 - ออกใบสั่งไม่ได้ เพราะตำรวจจราจรมีอำนาจออกใบสั่งเฉพาะผู้ขับขี่เท่านั้น**
33. ค่าปรับในข้อหาใด ถูกต้องตามประกาศ ตร. เรื่อง การกำหนดจำนวนค่าปรับตามที่เปรียบเทียบสำหรับ ความผิดตาม พ.ร.บ.จราจรทางบก พ.ศ.2522 พ.ศ.2563 ลง 20 ก.ค.63
- ขับรถเร็วเกินกฎหมายกำหนด ให้ปรับ 1,000 บาท
 - ฝ่าไฟแดง ให้ปรับ 400 บาท
 - ไม่สวมหมวกนิรภัย ให้ปรับ 400 บาท**
 - จอดรถในที่ห้ามจอด ให้ปรับ 500 บาท
34. ผู้ขับขี่รถยนต์ที่มีใบอนุญาตขับรถ แต่ไม่สามารถแสดงใบอนุญาตได้ทันทีเมื่อเจ้าพนักงานจราจรเรียกตรวจ มีบทกำหนดโทษอย่างไร
- ปรับไม่เกิน 1,000 บาท**
 - จำคุกไม่เกิน 1 เดือน หรือปรับไม่เกิน 1,000 บาท หรือทั้งจำทั้งปรับ
 - จำคุกไม่เกิน 1 เดือน หรือปรับไม่เกิน 2,000 บาท หรือทั้งจำทั้งปรับ
 - จำคุกไม่เกิน 1 เดือน หรือปรับไม่เกิน 10,000 บาท หรือทั้งจำทั้งปรับ
35. คำกล่าวใดในข้อต่อไปนี้ที่ไม่ถือว่าเป็นการดูหมิ่น
- อีดอกทอง
 - ไอ้หน้าค่าน
 - อีหน้าหมู อีหน้าหมา
 - อีหน้าเลือดไม่ปราณีคนจน**

36. การนำป้ายทะเบียนรถแบบใช้รีโมทคอนโทรลป้ายทะเบียนมาใช้ มีความผิดข้อหาใด

ก. มีและแสดงแผ่นป้ายและเครื่องหมายไม่ครบถ้วนถูกต้องตามที่กำหนดในกฎกระทรวง

ข. ปิดบังซ่อนเร้น

ค. แจ้งความเท็จต่อเจ้าพนักงาน

ง. ถูกทุกข้อ

37. เจ้าหน้าที่ตำรวจตรวจค้นผู้ขับขี่รถจักรยานยนต์พบโพยห่วยสลากกินรวบ มีอำนาจจับผู้ขับขี่รถนั้นหรือไม่

ก. ไม่ได้เนื่องจากโพยสลากกินรวบดังกล่าว ยังไม่ถือเป็นหลักฐานในการลักลอบการเล่นการพนัน
สลากกินรวบแต่อย่างใด

ข. ไม่ได้ผู้จับได้พบโพยสลากกินรวบดังกล่าว ยังไม่อาจถือได้ว่าเจ้าหน้าที่ผู้จับนั้นเห็นผู้กระทำความผิด
ขณะที่ซื้อขายสลากกินรวบร่วมกันกับเจ้ามือจึงถือไม่ได้ว่าเป็นความผิดซึ่งหน้า

ค. ได้เนื่องจากเมื่อเจ้าหน้าที่ได้ค้นพบโพยสลากกินรวบถือเป็นกรณีที่น่าเชื่อว่าผู้นั้นน่าจะได้กระทำความผิด
หรือมีเหตุอันควรสงสัยเชื่อได้ว่าจะหลบหนีหรือจะไปยุ่งเหยิงกับพยานหลักฐานหรือก่อเหตุ
อันตรายประการอื่น

ง. จะจับหรือไม่จับก็ได้แล้วแต่ดุลพินิจ

38. ตามคำสั่ง ตร. ที่ 178/2564 ลงวันที่ 9 เม.ย.64 ใครคือ “ผู้บันทึก”

ก. เจ้าหน้าที่ตำรวจที่ปฏิบัติหน้าที่ทุกนาย

ข. หัวหน้าชุดปฏิบัติการ

ค. รองหัวหน้าชุดที่ได้รับมอบหมาย

ง. เจ้าหน้าที่ตำรวจคนไหนก็ได้ที่อยู่ระหว่างปฏิบัติหน้าที่

39. นาย ก.นำรถจักรยานยนต์สาธารณะของตนเองรับส่งภรรยาไปตลาดได้หรือไม่ อย่างไร

ก. ได้ เพราะภรรยา นาย ก.เป็นคนในครอบครัว

ข. ได้ เพราะรถจักรยานยนต์สาธารณะนำมาใช้กิจการส่วนตัวของเจ้าของรถได้

ค. ไม่ได้ เพราะรถจักรยานยนต์สาธารณะต้องนำมารับจ้างเท่านั้น

ง. ไม่ได้ เพราะรถจักรยานยนต์สาธารณะห้ามใช้ในกิจการส่วนบุคคลของเจ้าของรถ

40. ความผิดตามพระราชบัญญัติจราจรทางบก พ.ศ.2522 ฐานใดที่มีอาจว่ากล่าวตักเตือนหรือทำการเปรียบเทียบ
ปรับได้

ก. ขับรถในขณะเมาสุราหรือของเมาอย่างอื่น

ข. ขับรถโดยไม่คำนึงถึงความเดือดร้อนหรือความปลอดภัยของผู้อื่น

ค. ขับคำสั่งของเจ้าพนักงานหรือพนักงานเจ้าหน้าที่สั่งให้เคลื่อนย้ายที่หยุดหรือจอดให้พ้นจากการกีดขวาง

ง. ถูกทุกข้อ

41. ตาม พ.ร.บ.จราจรทางบกฯ “รถ” หมายความว่า
- ยานพาหนะทางบกทุกชนิด
 - ยานพาหนะทางบกทุกชนิด เว้นแต่รถไฟ
 - ยานพาหนะทางบกทุกชนิด เว้นแต่รถราง
 - ยานพาหนะทางบกทุกชนิด เว้นแต่รถไฟและรถราง
42. ผู้ขับขี่รถยนต์หรือรถจักรยานยนต์ต้องใช้เสียงสัญญาณ (เสียงแตร) ให้ได้ยินในระยะไม่น้อยกว่าเท่าใด
- 20 เมตร
 - 40 เมตร
 - 60 เมตร
 - 100 เมตร
43. ตามพระราชบัญญัติจราจรทางบก พ.ศ.2522 เมื่อบรรทุกของขึ้นเกินความยาวของตัวรถต้องติดธงหรือไฟสัญญาณให้เห็นในระยะไม่น้อยกว่ากี่เมตร
- 30 เมตร
 - 50 เมตร
 - 100 เมตร
 - 150 เมตร
44. ความผิดประเภทใด ที่เจ้าพนักงานจราจรสามารถออกใบสั่งกับผู้ขับขี่ที่กระทำผิดได้ ตามหลักเกณฑ์ที่กำหนด ในมาตรา 140
- ความผิดตามบทบัญญัติแห่งพระราชบัญญัติจราจรทางบก หรือกฎหมายอื่นอันเกี่ยวกับรถนั้นๆ
 - ความผิดตามบทบัญญัติแห่งพระราชบัญญัติจราจรทางบก หรือตามกฎหมายอื่นอันเกี่ยวกับรถหรือการใช้ทางที่เป็นความผิดที่มีโทษปรับสถานเดียว
 - ความผิดตามบทบัญญัติแห่งพระราชบัญญัติจราจรทางบก หรือตามกฎหมายอื่นอันเกี่ยวกับรถหรือการใช้ทางที่เป็นความผิดที่มีโทษปรับสถานเดียว หรือมีโทษจำคุกไม่เกินหนึ่งเดือนและมีโทษปรับ
 - ออกใบสั่งไม่ได้ เพราะกฎหมายไม่ได้ให้อำนาจไว้
45. เมื่อขับรถผ่านทางแยกพบสัญญาณไฟจราจรกระพริบสีแดง ผู้ขับขี่ต้องปฏิบัติอย่างไร
- ให้ชะลอรถ แล้วขับผ่านด้วยความระมัดระวัง
 - ให้หยุดรถ เมื่อเห็นว่าปลอดภัยแล้วจึงขับต่อไป
 - ให้ขับผ่านได้
 - ไม่มีข้อใดถูก

46. ผู้ขับขี่ที่ขับรถฉุกเฉินไปปฏิบัติหน้าที่ ไม่มีสิทธิกระทำการใด
- ใช้สัญญาณไฟวับวาบ
 - ขับรถบนทางเท้า**
 - ขับรถย้อนศร
 - จอดรถในลักษณะกีดขวางการจราจร
47. ตามกฎกระทรวงฉบับที่ 21 ที่แก้ไขเพิ่มเติมกฎกระทรวงฉบับที่ 16 ตาม พ.ร.บ.จราจรฯ ผู้ขับขี่ในกรณีต่อไปนี้ ยกเว้นข้อใด การทดสอบว่าเมาสุราหรือไม่ให้ตรวจวัดปริมาณแอลกอฮอล์ในเลือดฯ ถ้ามีปริมาณแอลกอฮอล์ในเลือดเกิน 20 มิลลิกรัมเปอร์เซ็นต์ ให้ถือว่าเมาสุรา
- ผู้ขับขี่ซึ่งมีอายุต่ำกว่า 20 ปี บริบูรณ์
 - ผู้ขับขี่ซึ่งได้รับใบอนุญาตขับรถยนต์ส่วนบุคคลชั่วคราว
 - ผู้ขับขี่ซึ่งได้รับใบอนุญาตขับรถรถคนนอน**
 - ผู้ขับขี่ซึ่งไม่มีใบอนุญาตขับขี่หรืออยู่ระหว่างถูกพักใช้หรือเพิกถอน
48. ขณะที่ท่านปฏิบัติหน้าที่ตำรวจจราจร พบกลุ่มวัยรุ่นกำลังรวมตัวกันมีลักษณะจะแข่งรถจักรยานยนต์ในทาง อันเป็นความผิดตามกฎหมายว่าด้วยจราจรทางบกและตามคำสั่งหัวหน้าคณะรักษาความสงบแห่งชาติ ที่ 46/2558 ท่านมีอำนาจดำเนินการอย่างไร
- ยึดใบอนุญาตขับขี่ของบุคคลนั้นไว้ชั่วคราว แต่ไม่เกิน 30 วัน
 - นำรถจักรยานยนต์ที่สงสัยว่าจะใช้ในการแข่งรถมาเก็บรักษาไว้เป็นการชั่วคราวไม่น้อยกว่า 7 วัน
 - จับกุมและควบคุมตัวบุคคลนั้นไว้เพื่ออบรมความประพฤติเป็นระยะเวลาไม่น้อยกว่า 7 วัน แต่ไม่เกิน 15 วัน
 - ถูกทุกข้อ**
49. ข้อใดไม่ใช่รถรับจ้างสาธารณะ
- รถแท็กซี่
 - รถจักรยานยนต์ส่วนบุคคล**
 - รถจักรยานยนต์รับจ้างสาธารณะ
 - รถสามล้อรับจ้างสาธารณะ
50. ข้อใด “ไม่ใช่” เจ้าพนักงานจราจร ตาม พ.ร.บ.จราจรทางบก พ.ศ.2522 (ซึ่งแก้ไขเพิ่มเติมโดย พ.ร.บ.จราจรทางบก (ฉบับที่ 12) พ.ศ.2562)
- รองผู้กำกับการจราจร ในสังกัดสถานีตำรวจนครบาล
 - สารวัตรจราจร ในสังกัดกองบัญชาการตำรวจภูธรภาค 1-9
 - ผู้บังคับหน่วยงานป้องกันปราบปราม ในสังกัด สก.พุทธมณฑล ซึ่งผู้บังคับการตำรวจภูธรจังหวัด นครปฐมแต่งตั้งให้ปฏิบัติหน้าที่ควบคุมการจราจรใน สก.พุทธมณฑล
 - ข้าราชการตำรวจตำแหน่งอื่นซึ่งหัวหน้าสถานีตำรวจแต่งตั้งให้ปฏิบัติหน้าที่ควบคุมการจราจร**

ส่วนที่ 2 วิชาทั่วไปที่เกี่ยวข้องกับงานจราจร จำนวน 50 ข้อ (ข้อที่ 51-100)

51. รถที่บรรทุกของขึ้นเกินความยาวของตัวรถ ขณะที่อยู่ในทางเดินรถฯ ผู้ขับขี่ต้องปฏิบัติอย่างไรกับตอนปลายสุดของสิ่งที่บรรทุกนั้น
- จุดไฟแสงแดง
 - ติดธงผ้าสีใดก็ได้
 - ติดธงสีแดง
 - ข้อ ก.และ ข้อ ค.ถูก
52. โคมไฟหน้ารถที่ติดตั้งเพื่อใช้ตัดหมอก ให้ใช้ไฟแสงใด
- แสงขาว
 - แสงเหลือง
 - แสงแดง
 - ถูกทั้งข้อ ก.และข้อ ค.
53. รถใดต่อไปนี้ได้รับการยกเว้นไม่ต้องจดทะเบียน
- รถที่เจ้าของรถแจ้งการไม่ใช้รถ
 - รถยนต์นำเข้า
 - รถสามล้อส่วนบุคคล
 - รถจักรยานยนต์นำมาใช้ในหมู่บ้าน
54. สิ่งของชนิดใดที่ไม่ถือว่าเป็นอุปกรณ์ส่วนควบ ตามมาตรา 71 แห่ง พ.ร.บ.การขนส่งทางบก พ.ศ.2522
- ยางอะไหล่
 - แบตเตอรี่
 - เครื่องปั้มน้ำฝน
 - ยางบังโคลน
55. โคมไฟแสดงส่วนสูงและประเภทของรถที่ติดไว้ด้านหน้าตอนบนของรถขนส่งผู้โดยสารประจำทางใช้แสงสีใด
- แสงน้ำเงิน
 - แสงเหลือง
 - แสงขาว
 - แสงม่วง

56. ผู้ขอรับใบอนุญาตขับรถชนิดที่ 1 2 3 ประเภทขนส่งประจำทาง ไม่ประจำทางหรือการขนส่งขนาดเล็ก ต้องมีอายุไม่ต่ำกว่ากี่ปี
- 18 ปี
 - 20 ปี
 - 22 ปี
 - 24 ปี
57. ข้อใดต่อไปนี้เป็น ไม่ใช่ เครื่องหมายจราจร
- ป้ายห้ามจอด
 - ป้ายบอกทางโค้ง
 - สัญญาณไฟจราจรตามแยกต่างๆ
 - ป้ายบอกระยะทาง
58. บริเวณใดห้ามแซง
- ทางตรง
 - ทางที่ปลอดภัย
 - ทางโค้ง
 - ทางโค้งรัศมีแคบ
59. นาย ก ขับรถบรรทุก 10 ล้อ เมื่อเจ้าหน้าที่ตำรวจทางหลวงขอดูใบอนุญาตขับขี่ นาย ก ได้แสดงใบอนุญาตขับขี่ชนิดที่ 3 ซึ่งขาดต่อไป 1 วัน นาย ก จะต้องถูกดำเนินการใด
- ออกใบสั่งให้ไปชำระค่าปรับฐานขาดต่อใบอนุญาต
 - ออกใบสั่งให้ไปชำระค่าปรับฐานไม่มีใบอนุญาต
 - บันทึกจับกุมฐานขาดต่อใบอนุญาต
 - บันทึกจับกุมฐานไม่มีใบอนุญาต
60. ในปัจจุบันนี้มักจะมีประชาชนเขียนป้ายปิดบริเวณหน้าบ้านว่า ห้ามจอดรถขวางหน้าบ้าน เมื่อมีรถยนต์ไปจอดหน้าบ้านดังกล่าว เจ้าของบ้านออกมาไล่เจ้าของรถยนต์และมีปากเสียงกันให้ไปจอดที่อื่น ท่านเป็นเจ้าหน้าที่ตำรวจจราจรอยู่ในเหตุการณ์ควรปฏิบัติอย่างไร
- ไล่รถยนต์ที่อื่นเพราะรถดังกล่าวจอดขวางหน้าบ้านประชาชน
 - อธิบายให้เจ้าของบ้านทราบว่าถนนเป็นทางสาธารณะจอดได้ถ้าไม่มีเครื่องหมายจราจรห้ามจอด
 - จับกุมผู้ขับขี้อรถยนต์ เนื่องจากจอดรถขวางหน้าบ้านผู้อื่น
 - แนะนำให้เจ้าของบ้าน ไปแจ้งความร้องทุกข์ที่สถานีตำรวจใกล้บ้าน

61. เมื่อขับรถผ่านทางแยก พบสัญญาณไฟจราจรกระพริบสีเหลือง ผู้ขับขี่ต้องปฏิบัติอย่างไร
- ให้ชะลอรถ แล้วขับผ่านด้วยความระมัดระวัง
 - ให้หยุดรถ เมื่อเห็นว่าปลอดภัยแล้วจึงขับต่อไป
 - ให้ขับผ่านได้
 - ไม่มีข้อใดถูก
62. ข้อใดถือเป็นรถฉุกเฉินตาม พ.ร.บ.จราจรทางบก พ.ศ.2522
- รถส่วนบุคคลที่ติดตั้งไฟสัญญาณแสงวับวาบ
 - รถของทางราชการทุกประเภท
 - รถมูลนิธิที่ได้รับอนุญาตจาก ผบ.ตร. ให้ใช้ไฟสัญญาณแสงวับวาบ
 - ถูกทุกข้อ
63. การนับจำนวนคนโดยสารของแท็กซี่ ให้ถือว่าเด็กอายุไม่เกินกี่ปี จำนวนสองคนเท่ากับคนโดยสารหนึ่งคน
- 5 ปี
 - 7 ปี
 - 10 ปี
 - 12 ปี
64. ห้ามมิให้ผู้ใดใช้รถทุกชนิดลากรถหรือจูงรถอื่นไปในทางเกินหนึ่งคันเว้นแต่จะได้รับอนุญาตจาก
- รองสารวัตรจราจร
 - สารวัตรจราจร
 - ผู้กำกับหัวหน้าสถานีตำรวจ
 - ผู้บัญชาการตำรวจแห่งชาติ
65. ถ้าร้านขายสินค้านำเก้าอี้หรือแท่งคอนกรีตมาวางที่หน้าร้านบนไหล่ทาง เพื่อมิให้รถคันอื่นที่ไม่ใช่ลูกค้ามาจอดจะมีความผิดหรือไม่
- มีความผิด เพราะกฎหมายห้ามมิให้ผู้ใดวาง ตั้ง ยื่น หรือแขวนสิ่งใดสิ่งหนึ่งหรือกระทำด้วยประการใดๆ ในลักษณะที่เป็นการกีดขวางการจราจร
 - มีความผิด เว้นแต่ได้รับอนุญาตเป็นหนังสือจากอธิบดีกรมการขนส่งทางบก
 - ไม่มีความผิด เพราะเป็นการวางไว้ชั่วคราว
 - ไม่มีความผิด เพราะไหล่ทางที่อยู่หน้าร้านของผู้ใด ผู้นั้นย่อมสงวนสิทธิการใช้ไหล่ทางได้

66. บุคคลตามข้อใดต่อไปนี้เป็นผู้ที่ไม่ได้รับยกเว้นกรณีไม่ต้องสวมหมวกนิรภัยขณะซ้อนท้ายรถจักรยานยนต์ตามพระราชบัญญัติจราจรทางบก พ.ศ.2522
- พระภิกษุ และสามเณร
 - นักพรต และนักบวช
 - เจ้าหน้าที่ตำรวจสวมหมวกหม้อตาลขณะปฏิบัติหน้าที่
 - ผู้บังคับถือลัทธิศาสนาอื่นที่ใช้ผ้าหรือสิ่งอื่นใดปกศีรษะตามประเพณีนิยม
67. คนโดยสารรถจักรยานยนต์ไม่สวมหมวกนิรภัยความผิดอยู่กับผู้ใด
- ผู้ขับขี่
 - คนโดยสาร
 - ทั้งผู้ขับขี่และคนโดยสาร
 - ไม่มีข้อถูก
68. ในกรณีเจ้าหน้าที่ออกไปสั่งแบบกล้องหรือแบบไปรษณีย์ เมื่อดำเนินการส่งไปรษณีย์แล้วถูกตีกลับ เจ้าหน้าที่สามารถดำเนินการอย่างไรได้บ้าง
- บันทึกยกเลิกใบสั่งในระบบ พร้อมระบุ “ถูกไปรษณีย์ตีกลับ”
 - ปรับที่ใบสั่งใหม่ พร้อมดำเนินการส่งอีกที เพื่อไปรษณีย์จะทำงานผิดพลาด
 - เข้าเมนูชำระค่าปรับ จากนั้นเลือกตัดเงินเดือน
 - ออกหมายเรียกผู้กระทำความผิด เพื่อสอบถามที่อยู่และแจ้งข้อกล่าวหา
69. ข้อใดกล่าวผิด เกี่ยวกับการเปลี่ยนแปลงเลขหมวกของเจ้าหน้าที่
- การเปลี่ยนแปลงเลขหมวกต้องเข้าเมนูจัดการระบบ โดยลบข้อมูลท่านเดิม เลขหมวกเดิมก่อน จากนั้นค่อยเพิ่มข้อมูลพร้อมเลขหมวกใหม่
 - ไม่ควรมีการเปลี่ยนแปลงเลขหมวก ระหว่างเล่มใบสั่งที่ยังใช้ไม่หมด เพราะจะทำให้ใบสั่งเดิมใช้ต่อไม่ได้
 - ข้อมูลใบสั่งเดิมที่บันทึกแล้วจะถูกเปลี่ยนแปลงทั้งหมด
 - ข้อมูลใบสั่งใหม่ที่บันทึกหลังการเปลี่ยนจะแสดงข้อมูลใหม่ที่ดำเนินการบันทึก
70. ข้อใด กล่าวถูกต้อง เกี่ยวกับอันตรายของถนนสี่เลนแบบเกาะสี
- ถนนกว้างทำให้ขับรถด้วยความเร็ว
 - สามารถข้ามไปชนแบบ “ปะทะ” กับฝั่งตรงข้าม
 - ใช้เกาะสีเป็นที่หยุดรถเดี่ยวรถหรือกลับรถ
 - ถูกทุกข้อ

71. ข้อใด ไม่ใช่ จี๊ดจำกัดของมนุษย์

ก. นาย ก เป็นโรคประจำตัวแล้วไปขับรถ

ข. นาย ข ไม่มีใบขับขี่แล้วไปขับรถ

ค. นาย ค มักจะง่วงเมื่อขับรถเวลากลางคืน

ง. นาย ง มองไม่ชัดในเวลากลางคืน

72. นายแดง ขับขีรถยนต์คันทะเบียน นศ 4444 ศรีสะเกษ มีนายดำ และนายเขียว นั่งโดยสารมาด้วยเมื่อถึงบริเวณจุดตรวจจราจร สภ.เมืองนครราชสีมา ถามว่ากรณีดังกล่าวเจ้าหน้าที่ตำรวจจราจรต้องปฏิบัติอย่างไร เมื่อต้องการตรวจปัสสาวะเบื้องต้นหาสารเสพติดเมทแอมเฟตามีนในร่างกายของ นายแดง, นายดำ และนายเขียว ดังกล่าว

ก. เจ้าหน้าที่ตำรวจจราจรสามารถตรวจปัสสาวะของนายแดง, นายดำ และ นายเขียว ดังกล่าวได้โดยอาศัยอำนาจตามกฎหมาย พ.ร.บ.จราจรทางบก พ.ศ.2522

ข. เจ้าหน้าที่ตำรวจจราจรสามารถตรวจปัสสาวะของนายแดง, นายดำ และ นายเขียว ดังกล่าวได้ตามอำนาจหน้าที่

ค. เจ้าหน้าที่ตำรวจจราจรสามารถตรวจปัสสาวะทั้งของนายแดง, นายดำ และ นายเขียว ดังกล่าว ได้โดยอาศัยอำนาจตามกฎหมาย พ.ร.บ.จราจรทางบก พ.ศ.2522

ง. เจ้าหน้าที่ตำรวจจราจรจะสามารถตรวจปัสสาวะของนายแดง ซึ่งเป็นผู้ขับขี่ได้ตาม พ.ร.บ.จราจรทางบก พ.ศ.2522 ส่วนนายดำ และนายเขียว ซึ่งเป็นผู้โดยสารมาจะตรวจได้ก็แต่โดยเจ้าหน้าที่ตำรวจที่ได้รับแต่งตั้งเป็นเจ้าพนักงาน ป.ป.ส.ตามกฎหมายป้องกันและปราบปรามยาเสพติด

73. ขณะที่ท่านกำลังปฏิบัติหน้าที่จราจรอำนวยความสะดวกอยู่บริเวณสี่แยกในเขตเทศบาลได้รับแจ้งจากสายลับซึ่งมีความหวังดีเข้ามาแจ้งข้อมูลให้ท่านทราบว่ามียนต์ต้องสงสัยลักลอบขนคนต่างด้าว(คนลาว)หลบหนีเข้าเมืองมาโดยผิดกฎหมายกำลังจะผ่านเข้ามาในพื้นที่รับผิดชอบ จะต้องปฏิบัติอย่างไร จึงจะถูกต้อง

ก. เตรียมสกัดรถคันดังกล่าวด้วยตนเองเพราะอยากได้ผลงานคนเดียว

ข. รีบรายงานผู้บังคับบัญชาทราบเพื่อวางแผนใช้กำลังเข้าสกัดหยุดรถดังกล่าวเพื่อตรวจสอบดำเนินการต่อไป

ค. ไม่ดำเนินการใดๆ เพราะเห็นว่าเป็นเรื่องของฝ่ายสายตรวจและฝ่ายสืบสวนที่จะต้องสืบสวนติดตามจับกุม

ง. ใช้วิทยุสื่อสารแจ้งสกัดเส้นทางเองโดยไม่ต้องรายงานผู้บังคับบัญชาทราบ

74. ป้ายทะเบียนและเลื่อนจนกระทั่งอักษรป้ายทะเบียนเป็นสีขาว ต้องไปแจ้งขนส่งเพื่อทำป้ายทะเบียนใหม่หรือไม่

ก. ไม่ต้องแจ้ง เนื่องจากยังมีป้ายทะเบียนติดอยู่เหมือนเดิม

ข. ต้องแจ้ง เนื่องจากไม่เป็นไปตามกฎกระทรวงกำหนด ขนาด ลักษณะ และสีของแผ่นป้ายทะเบียนรถ และการแสดงแผ่นป้ายทะเบียนรถและเครื่องหมายแสดงการเสียภาษีประจำปี พ.ศ.2554 และที่แก้ไขเพิ่มเติม (ฉบับที่ 2) พ.ศ.2563

ค. แจ้งหลังจากได้รับการแจ้งเตือนจากเจ้าพนักงานจราจร

ง. ผิดทุกข้อ

75. ในขณะที่ ส.ต.ต.เด่น กำลังตั้งจุดตรวจจราจร ได้เรียกตรวจรถจักรยานยนต์ที่นายจน ขับขี่ผ่านมาในมือกำเงิน ซึ่งเป็นธนบัตรฉบับละ 100 บาท 1 ฉบับ ปรากฏว่านายจนไม่มีใบอนุญาตขับขี่พร้อมทั้งบอกกับ ส.ต.ต.เด่น ว่า ยืมรถญาติมาเพื่อจะไปซื้อนมผงไปชงให้บุตรที่ยังเล็กๆ กำลังร้องไห้เพราะหิวนม ซึ่งภรรยาเพิ่งเสียชีวิตไปไม่นาน ซึ่ง ส.ต.ต.เด่น ก็ทราบข้อมูลดังกล่าวดี หากส่งเปรียบเทียบปรับนายจนคงไม่มีเงินชื้อนมมาให้ลูกกิน จึงได้เพียงว่ากล่าวตักเตือนนายจนไป ดังนี้ ส.ต.ต.เด่น ปฏิบัติถูกต้องหรือไม่

ก. เป็นการปฏิบัติถูกต้องแล้วเพราะอยู่ในอำนาจที่ ส.ต.ต.เด่น จะว่ากล่าวตักเตือนได้

ข. เป็นการปฏิบัติที่ไม่ถูกต้องเพราะ ส.ต.ต.เด่น ต้องส่งเปรียบเทียบปรับนายจนตามกฎหมายเท่านั้น

ค. เป็นการปฏิบัติที่ไม่ถูกต้องเพราะทำผิดกฎหมาย ส.ต.ต.เด่น ต้องตรวจยึดรถไว้เพื่อให้นายจนหาเงินมาเปรียบเทียบปรับให้พอ

ง. เป็นการปฏิบัติที่ถูกต้องเพราะเป็นดุลพินิจของ ส.ต.ต.เด่น ที่จะเปรียบเทียบใครหรือไม่ก็ได้ ไม่มีใครเห็น

76. นายคำ คูดี ได้ขับรถยนต์บรรทุกทุกสิบล้อไปตามถนนทางหลวงแผ่นดินและได้ถูกเจ้าหน้าที่ตำรวจเรียกตรวจพบว่านายคำ ไม่มีใบอนุญาตขับรถขนส่งและเมื่อนำไปชั่งที่ด่านชั่งของกรมทางหลวงปรากฏว่าชั่งได้น้ำหนักรวม 3,200 กิโลกรัม นายคำกล่าวว่ามีความผิดจึงได้ขับรถหนีไปและที่ดินที่บรรทุกลงที่ดินทางหลวงบริเวณไหล่ทางการกระทำของนายคำ คูดี เป็นความผิดตาม พ.ร.บ.ทางหลวง อย่างไร

ก. มีความผิดฐาน ไม่มีใบอนุญาตขนส่งและบรรทุกเกินที่กฎหมายกำหนด

ข. มีความผิดฐาน บรรทุกเกินที่กฎหมายกำหนดและทิ้งสิ่งของบนทางหลวง

ค. มีความผิดฐาน บรรทุกเกินที่กฎหมายกำหนดและทิ้งสิ่งของบนทางหลวงและทิ้งสิ่งของกีดขวางการจราจรบนทางหลวง

ง. มีความผิดฐาน ไม่มีใบอนุญาตขนส่งฐานบรรทุกเกินที่กฎหมายกำหนดและทิ้งสิ่งของบนทางหลวงและทิ้งสิ่งของกีดขวางการจราจรบนทางหลวง

คำถามข้อนี้คลุมเครือ/ไม่ชัดเจน จึงให้ผู้เข้ารับการทดสอบได้รับคะแนนจากข้อนี้ทุกคน

77. จำเลยเป็นเจ้าของพนักงานตำรวจจราจร ได้เรียกผู้เสียหายซึ่งขับรถบรรทุกฝ่าฝืนจราจรหยุดรถเพื่อตรวจใบอนุญาตขับขี่ และจับกุมอันเป็นการปฏิบัติหน้าที่ แต่ภายหลังได้เรียกเงินจากผู้เสียหายโดยมิชอบ ดังนี้
- เป็นความผิดฐานเป็นเจ้าของพนักงานเรียกรับสินบน
 - ผิดฐานเป็นเจ้าของพนักงานทุจริตต่อหน้าที่
 - ผิดฐานกรรโชก
 - ถูกทั้ง ก และ ข
78. ร.ต.ท.จรินทร์ฯ รองสารวัตรจราจรก่อนไปปฏิบัติหน้าที่ในช่วงเช้าได้ใช้รถยนต์ของทางราชการนำบุตรชายซึ่งเรียนอยู่ใกล้บ้านพักไปส่งโรงเรียนและรับกลับในช่วงเย็นเป็นประจำ การกระทำของ ร.ต.ท.จรินทร์ฯ เป็นความผิดอย่างไรหรือไม่
- ไม่เป็นความผิด ถือว่าเป็นสวัสดิการ
 - ไม่เป็นความผิด เนื่องจากเป็นเส้นทางผ่านที่จะต้องไปปฏิบัติหน้าที่อยู่แล้วและเป็นเรื่องเล็กน้อย
 - ผิดจริยธรรมของตำรวจเพราะใช้ทรัพย์สินของทางราชการ เพื่อประโยชน์ส่วนตัว
 - ถูกทุกข้อ
79. ขณะขับรถตรวจพบแอลกอฮอล์ในร่างกายเกินกว่าที่กฎหมายกำหนดมีโทษอย่างไร
- จำคุกไม่เกิน 3 เดือนหรือปรับตั้งแต่ 1,000 ถึง 50,000 บาท
 - จำคุกไม่เกิน 1 ปี หรือปรับตั้งแต่ 5,000 ถึง 20,000 บาท หรือทั้งจำทั้งปรับ
 - ปรับไม่เกิน 5,000 บาท
 - ปรับไม่เกิน 10,000 บาท
80. การตั้งจุดตรวจจะต้องได้รับอนุมัติจากผู้บังคับบัญชาระดับใด
- หน.สก. ขึ้นไป โดยพิจารณาว่าเป็นกรณีที่มีเหตุผลความจำเป็นอย่างยิ่ง
 - ระดับ ผบก. เท่านั้น
 - ผบก. ขึ้นไป โดยพิจารณาว่าเป็นกรณีที่มีเหตุผลความจำเป็นอย่างยิ่ง
 - ไม่ต่ำกว่า ระดับ ผบก.
81. การบันทึกภาพและเสียงตามคำสั่ง ตร. ที่ 178/2564 ลงวันที่ 9 เม.ย.64 กำหนดให้ใช้ในกรณีใดบ้าง
- ทุกครั้งปฏิบัติหน้าที่สายตรวจ
 - การสืบสวนจับกุม
 - การสอบสวนคดีอาญา
 - ถูกทุกข้อ

82. ข้อใดเป็นวิธีการเพิ่มความปลอดภัยทางถนนโดยอาศัยหลักวิศวกรรมทางถนน

- ก. การติดตั้งเนินชะลอความเร็วก่อนถึงจุดคนข้ามถนน
- ข. การติดตั้งกล้องตรวจจับความเร็วก่อนถึงจุดอันตราย
- ค. การระดมเจ้าหน้าที่ตำรวจกวดขันวินัยจราจรบริเวณที่มีอุบัติเหตุสูง
- ง. การให้ความรู้กับประชาชนเกี่ยวกับความปลอดภัยทางถนน

83. สำนักงานตำรวจแห่งชาติจัดซื้อรถจักรยานยนต์สายตรวจ ยี่ห้อ ฮอนด้า รุ่น ซีบีอาร์ 150 ซีซี กรณีดังกล่าว สำนักงานตำรวจแห่งชาติจะต้องจัดให้มีการประกันภัยภาคบังคับสำหรับรถจักรยานยนต์ดังกล่าวหรือไม่

- ก. ต้องจัดให้มีการประกันภัยภาคบังคับเนื่องจากกฎหมายกำหนดไว้
- ข. ไม่ต้องจัดให้มีการประกันภัยภาคบังคับ ตามพระราชบัญญัติคุ้มครองผู้ประสบภัยจากรถ พ.ศ.2535
- ค. จะต้องจัดให้มีเนื่องจากรถจักรยานยนต์ ยี่ห้อ ฮอนด้า รุ่น ซีบีอาร์ 150 ซีซี เป็นรถที่จำนวนซีซีอยู่ในบังคับให้ต้องมีประกันภัยภาคบังคับตาม พ.ร.บ. คุ้มครองผู้ประสบภัยจากรถ พ.ศ.2535
- ง. ไม่มีข้อถูก

84. พ.ร.บ.คุ้มครองผู้ประสบภัยจากรถให้ประโยชน์อย่างไร

- ก. บรรเทาความเดือดร้อนของครอบครัวผู้ประสบภัย
- ข. เป็นหลักประกันเพื่อความสูญหายในอนาคต
- ค. แบ่งเบาภาระของผู้ขับขี่หรือผู้เอาประกันภัย
- ง. ถูกทั้งข้อ ก และ ข้อ ค

85. ค่าเสียหายเบื้องต้น หมายถึง

- ก. ค่าเสียหายต่อชีวิต ร่างกายหรืออนามัยของผู้ประสบภัยอันเกิดจากรถโดยยังไม่ทราบว่าใครต้องรับผิดชอบ
- ข. ค่าเสียหายต่อชีวิต ร่างกายหรืออนามัยของผู้ประสบภัยอันเกิดจากรถเมื่อทราบว่าใครต้องมารับผิดแล้ว
- ค. ค่าเสียหายที่เกิดขึ้นทั้งหมดจากรถที่ทำประกันภัย แต่ทางบริษัทประกันภัยจะทยอยจ่ายให้ก่อนในเบื้องต้น
- ง. ค่าเสียหายต่อชีวิต ร่างกายหรืออนามัยของบุคคลที่สามที่จะได้รับในเบื้องต้น

86. ตามระเบียบของสำนักงานตำรวจแห่งชาติ หากออกใบสั่งแล้ว เจ้าหน้าที่จะต้องมาดำเนินการบันทึกลงระบบ PTM เมื่อใด

- ก. ภายใน 2 วันนับแต่วันที่ออกใบสั่ง
- ข. ภายใน 2 วันทำการ
- ค. ภายใน 3 วันทำการ
- ง. เมื่อไรก็ได้

87. ข้อใดถูกต้องสำหรับการใช้งานระบบ PTM

- ก. สำหรับใบสั่งกึ่ง ต้องดำเนินการออกใบสั่งภายใน 30 วัน นับจากวันที่เกิดเหตุ
- ข. การออกใบเตือนหากดำเนินการส่งไปรษณีย์แล้ว จะต้องมาบันทึกวันที่ส่งไปรษณีย์ที่ระบบด้วย
- ค. การเรียกดูรายงานในระบบ PTM สามารถดำเนินการได้ทันทีที่มีการชำระเรียบร้อยแล้ว
- ง. ถูกทั้งข้อ ก และ ข

88. การดำเนินการด้านการเงินกรณีประชาชนชำระค่าปรับด้วยการชำระ Banking Agent เช่น ไปรษณีย์ไทย จะต้องปฏิบัติอย่างไร

- ก. ให้ประชาชนนำหลักฐานการชำระเงินมาให้ที่สถานี
- ข. รอตรวจสอบการรับชำระเงินจากระบบ PTM โดยการเรียกรายงานในวันถัดไป
- ค. นำรายงานใน PTM ตรวจสอบกับบัญชีรับเงิน โดยเงินจะเข้าในวันถัดไป (นับจากการออกรายงาน)
- ง. ถูกทั้งข้อ ข และ ค

89. ข้อใดกล่าวผิด เกี่ยวกับการแจกจ่ายใบสั่ง

- ก. หากมีเจ้าหน้าที่ย้ายสถานี ใบสั่งที่แจกจ่ายไปแล้ว (เฉพาะเล่มที่ยังไม่เคยใช้งาน) สามารถนำกลับมาแจกจ่ายใหม่ได้
- ข. ในกรณีต้องการเรียกคืนเล่มใบสั่ง จะต้องใช้เมนูคืนใบสั่ง
- ค. หากมีการแจกจ่ายใบสั่งผิด เจ้าหน้าที่จะแก้ไขไม่ได้ ให้ทำลายเล่มใบสั่งได้ทันที
- ง. ในกรณีที่มีการแจกใบสั่งสลับเล่ม ทางสภ. หรือ บก. จะต้องดำเนินการเรียกคืนใบสั่งเล่มที่แจกผิด จากนั้นนำมาแจกจ่ายใหม่อีกครั้ง

90. ข้อใด **กล่าวไม่ถูกต้อง** เกี่ยวกับระบบ PTM (Police Ticket Management)

- ก. เป็นระบบเพื่อรองรับการชำระค่าปรับทางอิเล็กทรอนิกส์ และต่างท้องที่
- ข. เป็นระบบที่สามารถออกใบสั่งแบบอิเล็กทรอนิกส์
- ค. เป็นระบบที่ข้าราชการตำรวจทุกคนสามารถเข้าถึงได้
- ง. ใช้เป็นฐานข้อมูลสถิติการกระทำผิด

91. รถบรรทุก รถสี่ล้อบรรทุกของที่มีความกว้างของรถไม่เกิน 2.30 เมตร ให้บรรทุกสูงได้ไม่เกินกี่เมตรจากพื้นทาง

- ก. 3.00 เมตร
- ข. 3.80 เมตร
- ค. 4.00 เมตร
- ง. 4.20 เมตร

92. ผู้ขับรถต้องแสดงสำเนาภาพถ่ายใบคู่มือจดทะเบียนรถในขณะขับ กรณีดังกล่าวไม่ใช่บังคับกับรถใด

ก. รถจักรยานยนต์

ข. รถโดยสารประจำทาง

ค. รถยนต์สามล้อ

ง. รถบดถนน

93. นายคำขีร์รถจักรยานยนต์บนถนนเพชรเกษมโดยไม่สวมหมวกนิรภัยมาเจอด่านกวดขันวินัยจราจร ส.ต.ท.วิทิศฯ ได้เรียกให้นายคำหยุด และได้แจ้งข้อกล่าวหาแก่นายคำ รวมทั้งแนะนำให้นายคำทราบถึงความปลอดภัยในการขับขี่รถจักรยานยนต์โดยไม่ได้เขียนใบสั่งให้นายคำ ส.ต.ท.วิทิศฯ ปฏิบัติหน้าที่ถูกต้องในฐานะตำรวจจราจรหรือไม่ เพราะเหตุใด

ก. ถูกต้อง เพราะ พ.ร.บ.จราจรทางบก พ.ศ.2522 ม.140 กำหนดอำนาจหน้าที่ไว้

ข. ถูกต้อง เพราะเป็นการกระทำผิดครั้งแรก

ค. ไม่ถูกต้อง ส.ต.ท.วิทิศฯ จะผิด ป.อาญา ม.157

ง. ไม่ถูกต้อง ส.ต.ท.วิทิศฯ ไม่ปฏิบัติตามขั้นตอนของการเขียนใบสั่ง

94. ข้อใดไม่ใช่ฟังก์ชันการใช้งานในระบบ Police Ticket Management (PTM)

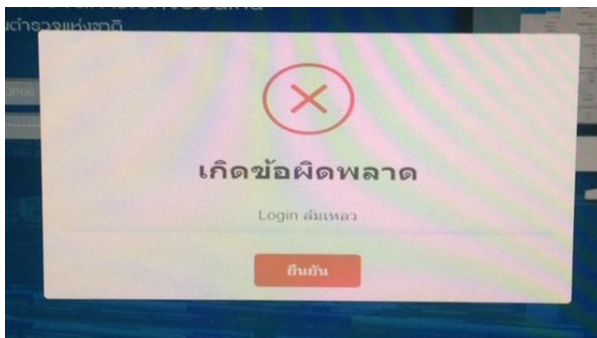
ก. ออกใบสั่งกีดขวาง หรือใบสั่งทางไปรษณีย์

ข. นับระยะเวลาใบสั่งตามข้อกำหนดแบบอัตโนมัติ

ค. ออกใบเตือนสำหรับการส่งไปรษณีย์ โดยสามารถออกได้หลายๆ ครั้ง

ง. รับชำระค่าปรับทั้งผ่านทางสถานี และทางช่องทางอิเล็กทรอนิกส์ที่กำหนด

95. หากเกิดคำเตือน ตามรูปภาพ เจ้าหน้าที่ควรแก้ไขอย่างไร



ก. ตรวจสอบสิทธิการเข้าใช้งาน หรือความถูกต้องของรหัสการเข้าใช้งาน

ข. แจ้งเจ้าหน้าที่ว่าระบบมีปัญหา

ค. รออีก 30 นาทีค่อยเข้าระบบใหม่

ง. ตรวจสอบเน็ตเวิร์คการเข้าระบบของสถานี

96. พนักงานจราจร ตามข้อใดประพฤติดังตามจริยธรรมและจรรยาบรรณของผู้ปฏิบัติหน้าที่จราจร
- ก. จ.ส.ต.นิรจันท์ ให้นักเรียนที่ไม่สวมหมวกนิรภัยทำการกระโดดคบบแทนการเสี้ยค่าปรับ
 - ข. ค.ต.สมชัยฯ ใช้กิริยา วาจาที่ไม่สุภาพในการขอใบอนุญาตขับขี่จากผู้ขับขี่
 - ค. ร.ต.ท.อดิฉันท์ฯ ใช้กิริยาที่สุภาพให้บริการแก่ผู้ขับขี่ด้วยความกระตือรือร้นด้วยความเต็มอกเต็มใจ
 - ง. ส.ต.ท.พินิจฯ ใช้คำพูดดูหมิ่นเหยียดหยามผู้ขับขี่เพื่อให้ได้มาซึ่งค่าปรับ
97. ค.ต.อนุศิษฐ์ฯ ปฏิบัติหน้าที่จราจร โดยการ ไม่ใช้ความรู้สึกพึงพอใจหรือไม่พึงพอใจส่วนตัวบุคคลหรือกลุ่มบุคคลอันเนื่องมาจากชาติกำเนิด ศาสนา ความเห็นทางการเมือง ท่านคิดว่าตำรวจจราจรท่านนี้มีคุณธรรมจริยธรรมหรือไม่อย่างไร
- ก. มี โดยปฏิบัติหน้าที่ตามค่านิยมหลัก
 - ข. ไม่มี เพราะไม่ปฏิบัติหน้าที่ตามอุดมคติของตำรวจ
 - ค. มี เพราะการ ไม่เลือกปฏิบัติ
 - ง. ไม่มี เพราะไม่มีสำนึกในการให้บริการประชาชน
98. ค.ต.ประยูทธ์ ตั้งจุดตรวจเพื่อกวาดค้นได้เรียกรถยนต์ ซึ่ง น.ส.อมรรัตน์ ได้ขับขี่มา ปรากฏว่าไม่พบการกระทำผิดเกี่ยวกับกฎหมายจราจร แต่พบมีคัพเบกประสงค์ (Victorinox) จึงแจ้งข้อกล่าวหาว่าพกพาอาวุธไปในที่สาธารณะ น.ส.อมรรัตน์ ได้กล่าวขอร้องว่า มีความจำเป็นเร่งด่วนเพื่อเดินทางไปต่างประเทศ ภายใน 1 ชม. แต่ ค.ต.ประยูทธ์ ยินทรานที่จะทำการจับกุมและยึดมีดไว้ การกระทำดังกล่าวนี้ท่านเห็นว่า ค.ต.ประยูทธ์ กระทำถูกต้องหรือไม่อย่างไร
- ก. ค.ต.ประยูทธ์ กระทำถูกต้อง เพราะจับกุมตามหน้าที่
 - ข. ค.ต.ประยูทธ์ กลั่นแกล้ง น.ส.อมรรัตน์ เนื่องจากหาการกระทำความผิดเกี่ยวกับกฎหมายจราจรไม่ได้
 - ค. ค.ต.ประยูทธ์ กระทำเกินกว่าเหตุ เนื่องจากผู้บังคับบัญชาให้จับ พ.ร.บ.จราจร แต่ไปจับกุมในฐานความผิดของประมวลกฎหมายอาญา
 - ง. ค.ต.ประยูทธ์ จะต้องไม่จับกุม เพราะไม่พบการกระทำความผิดใดๆ เกิดขึ้น
99. ส.ต.ท.เปลกฯ เจ้าหน้าที่ตำรวจจราจรขณะปฏิบัติหน้าที่ได้เรียกตรวจใบอนุญาตขับขี่จากนายโกศลฯ ปรากฏว่านายโกศลฯ มิได้นำใบอนุญาตขับขี่ติดตัวมา นายโกศลฯ จึงขอร้องและซื้อเครื่องดื่มบำรุงกำลังให้ 2 ขวด ส.ต.ท.เปลกฯ รับไว้และปล่อยนายโกศลฯ ไป ส.ต.ท.เปลกฯ กระทำผิดอุดมคติตำรวจหรือไม่อย่างไร
- ก. ไม่ผิด เพราะมุ่งบำเพ็ญตนให้เป็นประโยชน์แก่ประชาชน เนื่องจากเป็นความผิดเล็กน้อย
 - ข. ไม่ผิด เพราะสิ่งของที่รับไว้จำนวนเงินไม่มาก
 - ค. ผิด เพราะไม่มีความกรุณาปรานีต่อประชาชน
 - ง. ผิด เพราะถือว่ามกมากในลาภผล

100. สุภาพบุรุษจรรยา คือ ตำรวจจรรยาที่ดีที่มีความรับผิดชอบมีคุณธรรมและความถูกต้องตามกฎหมายรวมทั้งจรรยาบรรณ ศีลธรรม จริยธรรม ข้อใดมิใช่คุณสมบัติของสุภาพบุรุษจรรยา

ก. กล้าคิด กล้าพูด กล้าทำ กล้าตัดสินใจ และกล้าเสียสละ

ข. มีน้ำใจ เป็นตัวอย่างที่ดี

ค. ใจบุญสุนทาน มีความเอื้ออาทรเพื่อนบ้าน มีส่วนร่วมกับภาคีเครือข่าย

ง. แต่งกายดี บุคลิกดี บริการดี
