

การจัดการศึกษาแบบทวิภาคีตามแนวทางของวิทยาลัยเทคโนโลยีปัญญาภิวัฒน์ เพื่อเป็นแนวทางประยุกต์ใช้ในการฝึกอบรมสำหรับงานตำรวจ

เรียบเรียงโดย กลุ่มงานอาจารย์ บช.ศ.

คำนิยามศัพท์

องค์กร หมายถึง บริษัท ห้างหุ้นส่วน ร้าน รัฐวิสาหกิจ หน่วยงานของรัฐและเอกชน ทั้งในประเทศและต่างประเทศ ที่ร่วมมือกับสถานศึกษาหรือสถาบันในการจัดอาชีวศึกษาระบบทวิภาคี

ผู้ควบคุมการฝึก หมายถึง ผู้ที่สถานประกอบการมอบหมายให้ทำหน้าที่ประสานงาน กับสถานศึกษาในการจัดการอาชีวศึกษาระบบทวิภาคี และรับผิดชอบดูแลการฝึกอาชีพของผู้เรียน ในสถานประกอบการ

ครูฝึก หมายถึง ผู้ทำหน้าที่ สอน ฝึกอบรมผู้เรียนในสถานประกอบการ

ครูนิเทศ หมายถึง ครูของสถานศึกษา / สถาบันที่ทำหน้าที่นิเทศการฝึกอาชีพ ของผู้เรียนในสถานประกอบการ

การฝึกอาชีพ หมายถึง การเรียน การฝึก การปฏิบัติงานในสถานประกอบการ

บันทึกความร่วมมือ หรือ MOU มาจากคำว่า Memorandum of Understanding หมายถึง หนังสือซึ่งฝ่ายหนึ่งแสดงความสมัครใจจะปฏิบัติอย่างหนึ่งอย่างใด และตามเงื่อนไขที่ปรากฏในหนังสือนั้น กับอีกฝ่ายหนึ่งโดยที่หนังสือนี้ไม่ถือว่าเป็นสัญญาผูกมัด แต่แสดงความ ต้องการอันแน่วแน่ของผู้ลงนามว่า จะปฏิบัติดังที่ได้ระบุไว้



การจัดการศึกษาระบบทวิภาคี

คือ การจัดการศึกษาวิชาชีพที่เกิดจากข้อตกลงระหว่างสถานศึกษา หรือสถาบันกับสถานประกอบการ ในเรื่อง

- การจัดหลักสูตร
- การจัดการเรียนการสอน
- การจัดการฝึกอาชีพ
- การวัดและการประเมินผล



โดยผู้เรียนใช้เวลาส่วนหนึ่ง

- เรียนในสถานศึกษาหรือสถาบัน
- เรียนภาคปฏิบัติในสถานประกอบการ

พัฒนาการของการศึกษาระบบทวิภาคี

การพัฒนา การจัดอาชีวศึกษาโดยความร่วมมือระหว่างสถานศึกษาและสถานประกอบการ ได้เริ่มต้นดำเนินการตั้งแต่ พ.ศ. ๒๕๒๗ จนถึงปัจจุบัน มีพัฒนาการและเปลี่ยนแปลงตามบริบทที่เปลี่ยนแปลง แบ่งเป็น ๔ ช่วงเวลาดังนี้

๑. โครงการโรงเรียน-โรงงาน (Dual System) พ.ศ. ๒๕๒๗ – ๒๕๓๗
๒. โครงการอาชีวศึกษาระบบทวิภาคี (Dual Vocational System) พ.ศ. ๒๕๓๘ – ๒๕๔๑
๓. การฝึกงานครึ่งหลักสูตร พ.ศ. ๒๕๔๒ – ๒๕๕๐
๔. การศึกษาระบบทวิภาคี พ.ศ. ๒๕๕๑ – ปัจจุบัน

● ระยะที่ ๑ โครงการโรงเรียน-โรงงาน (Dual System) พ.ศ. ๒๕๒๗ – ๒๕๓๗

วัตถุประสงค์ เพื่อฝึกช่างฝีมือที่มีคุณภาพตรงตามความต้องการของสถานประกอบการ และประหยัดงบประมาณของรัฐบาล

พ.ศ. ๒๕๒๗ กรมอาชีวศึกษาได้รับความช่วยเหลือทางวิชาการจากรัฐบาลสหพันธ์สาธารณรัฐเยอรมนี ได้เริ่มดำเนินการอย่างเป็นระบบ โดย บริษัท ปูนซีเมนต์ไทย จำกัด ได้มอบโรงเรียนซีเมนต์

เนื้อหานี้เป็นส่วนหนึ่งของการขยายผลจากการศึกษาดูงานสถานศึกษาที่เป็นเลิศด้านการศึกษา ของ กอจ.บข.ศ.

ไทยอุปลัมภ์ ให้กรมอาชีวศึกษา กระทรวงศึกษาธิการ จัดตั้งวิทยาลัยเทคนิคท่าหลวงซีเมนต์ไทยอนุสรณ์ เพื่อเป็นวิทยาลัยต้นแบบ ทดลองจัดอาชีวศึกษาระบบโรงเรียน – โรงงาน โดยได้รับความเห็นชอบ และความช่วยเหลือทางวิชาการ จากรัฐบาลสหพันธ์สาธารณรัฐเยอรมนี

พ.ศ. ๒๕๓๒ กระทรวงศึกษาธิการอนุมัติให้ทดลองใช้หลักสูตรช่างชำนาญงาน สาขาช่างซ่อมบำรุงโรงงานอุตสาหกรรม ภายใต้ความช่วยเหลือ ด้านการจัดระบบและรูปแบบการฝึกหัด จากองค์การ GTZ (Deutsche Gesellschaft Fuer Teche Zusammenarbeit) สหพันธ์สาธารณรัฐเยอรมนี

พ.ศ. ๒๕๓๔ สถานศึกษาจัดการอาชีวศึกษาระบบโรงเรียน – โรงงาน เพิ่มขึ้นอีก ๓ แห่ง คือ วิทยาลัยเทคนิคมินบุรี วิทยาลัยเทคนิคสมุทรสงคราม และวิทยาลัยเทคนิคระยอง

ปีการศึกษา ๒๕๓๕ ได้เปลี่ยนชื่อการจัดการศึกษาระบบโรงเรียน – โรงงาน เป็น**การจัดการศึกษาระบบทวิภาคี (Dual Vocational Training : DVT)**

เมื่อสำเร็จการศึกษาได้รับประกาศนียบัตรช่างชำนาญงาน สามารถทำงานให้กับสถานประกอบการได้ และส่วนมากจะได้เงินเดือนสูงกว่า ผู้สำเร็จ ปวช. แต่ถ้าจะศึกษาต่อ ระดับ ปวส. จะต้องเรียนเพิ่มให้ได้ครบตามโครงสร้างหลักสูตร ปวช. ขณะนั้น

● **ระยะที่ ๒ โครงการอาชีวศึกษาระบบทวิภาคี (Dual Vocational System) พ.ศ. ๒๕๓๘ – ๒๕๔๑**

รัฐบาลสหพันธ์สาธารณรัฐเยอรมนีให้ความช่วยเหลือ เน้นด้านการประชาสัมพันธ์ สร้างความเข้าใจการพัฒนาครู อาจารย์ ครูฝึก ของสถานประกอบการและผู้เชี่ยวชาญ

พ.ศ. ๒๕๓๘ กรมอาชีวศึกษาได้จัดทำหลักสูตรประกาศนียบัตรวิชาชีพ (ปวช.) พุทธศักราช ๒๕๓๘ และได้รับอนุมัติตามคำสั่งกระทรวงศึกษาธิการให้ใช้ตั้งแต่ปีการศึกษา ๒๕๓๘ เป็นต้นไป ในหลักสูตรมีความหลากหลายวิธีการจัดการเรียนการสอนได้แก่ ระบบปกติ ระบบทวิภาคี ระบบสะสมหน่วยกิต / เทียบโอน และระบบทางไกล

สืบเนื่องจากการประกาศใช้ พระราชบัญญัติการศึกษาแห่งชาติ พ.ศ. ๒๕๔๒ มาตรา ๒๐ การอาชีวศึกษาและการฝึกอบรมวิชาชีพให้จัดในสถานศึกษาของรัฐ สถานศึกษาของเอกชน สถานประกอบการ หรือโดยความร่วมมือระหว่างสถานศึกษากับสถานประกอบการทั้งนี้ให้เป็นไปตามกฎหมายว่าด้วยการอาชีวศึกษาและกฎหมายที่เกี่ยวข้อง

รัฐบาลสหพันธ์สาธารณรัฐเยอรมนีให้ความช่วยเหลือ เน้นด้านการประชาสัมพันธ์

สำนักงานคณะกรรมการการอาชีวศึกษา จึงได้ดำเนินการพัฒนาหลักสูตรประกาศนียบัตรวิชาชีพ พุทธศักราช ๒๕๔๕ (ปรับปรุง พ.ศ. ๒๕๔๖) และหลักสูตรประกาศนียบัตรวิชาชีพชั้นสูง พุทธศักราช ๒๕๔๖ เพื่อให้เป็นไปตามพระราชบัญญัติการศึกษาแห่งชาติ พ.ศ. ๒๕๔๖

การจัดการศึกษาในหลักสูตร ปวช. ๒๕๔๕ (ปรับปรุง พ.ศ. ๒๕๔๖) และ ปวส. ๒๕๔๖ เป็นการ จัดอาชีวศึกษาโดยความร่วมมือกับสถานประกอบการกำหนดให้จัดการเรียนการสอนเน้นการปฏิบัติจริงสามารถนำรายวิชาชีพไปจัดฝึกในสถานประกอบการไม่น้อยกว่า ๑ ภาคเรียนเพื่อให้เกิดความรู้จริงจากการปฏิบัติงาน (On the job training) สถานศึกษาจัดแผนการเรียน โดยนำรายวิชาชีพหรือบูรณาการรายวิชาชีพพร้อมกับสถานประกอบการนำไปฝึกงานในสถานประกอบการโดย

การฝึกงานครั้งหลักสูตร (ในหลักสูตรไม่ใช่คำว่า ระบบทวิภาคีแต่เรียกว่า การฝึกงานครั้งหลักสูตร) ให้สถานศึกษานำรายวิชาในหมวดวิชาชีฟไปจัดฝึกในสถานประกอบการอย่างต่อเนื่องมีระยะเวลาฝึกงานอย่างน้อยครั้งหนึ่งของระยะเวลาเรียนตลอดหลักสูตร

● **ระยะที่ ๓ การศึกษาระบบทวิภาคี พ.ศ. ๒๕๕๑ – ปัจจุบัน**

สืบเนื่องจากพระราชบัญญัติการอาชีวศึกษา พ.ศ. ๒๕๕๑ มาตรา ๘ การจัดการอาชีวศึกษา และการฝึกอบรมวิชาชีฟให้จัดได้ ๓ รูปแบบคือ

๑) การศึกษาในระบบ

๒) การศึกษานอกระบบ

๓) การศึกษาระบบทวิภาคี เป็นการจัดการศึกษาวิชาชีฟที่เกิดจากข้อตกลงระหว่างสถานศึกษา หรือสถาบันกับสถานประกอบการ รัฐวิสาหกิจหรือหน่วยงานของรัฐในเรื่องการจัดหลักสูตรการเรียนการสอนการวัดและประเมินผล โดยผู้เรียนใช้เวลาส่วนหนึ่งในสถานศึกษาอาชีวศึกษาหรือสถาบัน และเรียนภาคปฏิบัติในสถานประกอบการ รัฐวิสาหกิจ หรือหน่วยงานของรัฐ

เพื่อประโยชน์ในการผลิตและพัฒนากำลังคนสามารถจัดการศึกษาได้หลายรูปแบบรวมทั้งนี้ต้องมุ่งเน้นการจัดการศึกษาระบบทวิภาคีเป็นสำคัญ

องค์ประกอบสำคัญในการจัดการอาชีวศึกษาระบบทวิภาคี

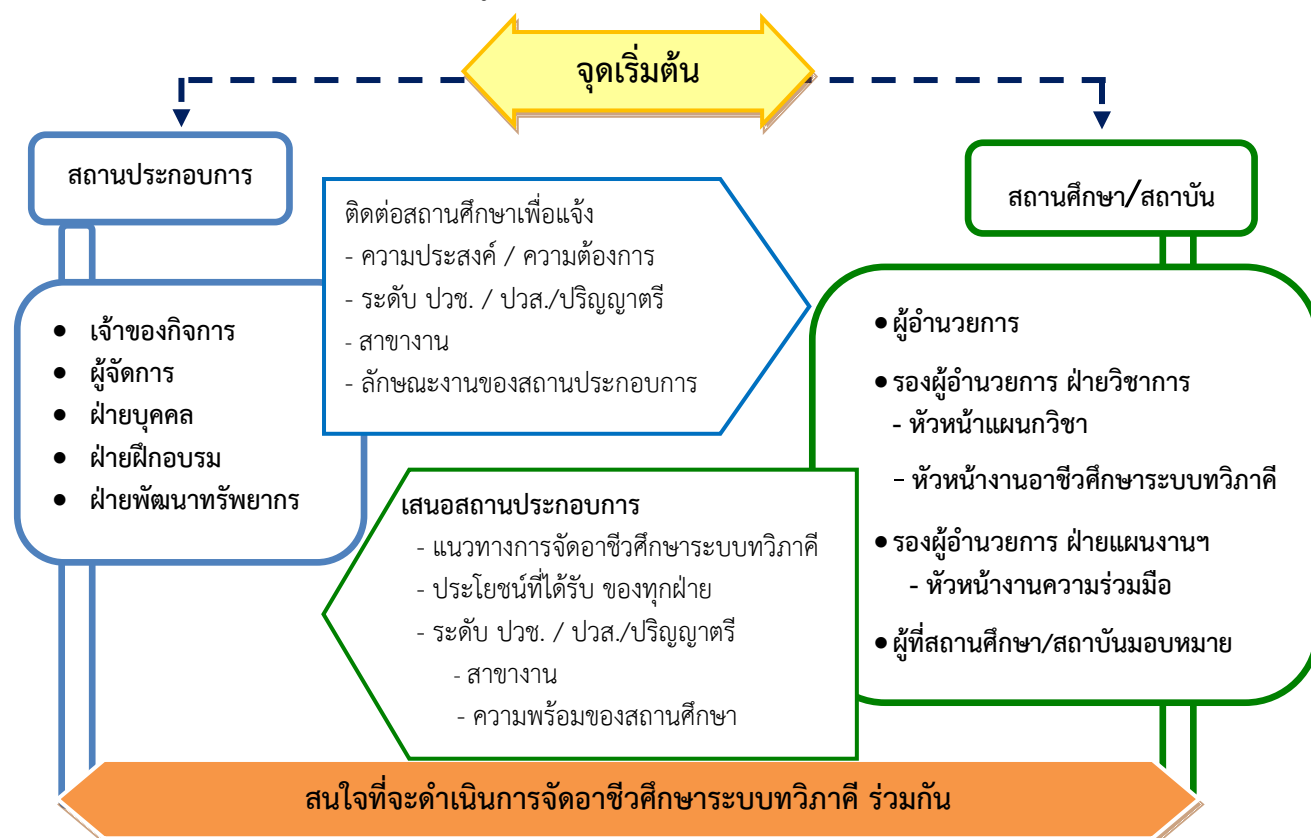
การจัดการศึกษาระบบทวิภาคี มีองค์ประกอบที่สำคัญ ๖ ประการ ดังนี้

๑. มีบันทึกความร่วมมือ MOU (Memorandum of Understanding) ระหว่าง สำนักงานคณะกรรมการการอาชีวศึกษา / สถาบัน / สถานศึกษากับสถานประกอบการ
๒. มีสัญญาฝึกอาชีพระหว่างสถานประกอบการกับผู้เรียน
๓. มีแผนการฝึกอาชีพในสถานประกอบการ ตลอดระยะเวลาการฝึกอาชีพที่กำหนดในแผนการเรียนตลอดหลักสูตร
๔. มีการประเมินมาตรฐานการฝึกอาชีพตามข้อตกลง และตามแผนการฝึกอาชีพที่จัดทำร่วมกันระหว่างสถานประกอบการ และสถานศึกษาหรือสถาบัน
๕. มีใบรับรองการผ่านงานของสถานประกอบการ เมื่อสิ้นสุดการฝึกอาชีพลงนามโดยสถานประกอบการ
๖. มีวุฒิบัตรการศึกษาระบบทวิภาคีลงนามร่วมกัน ๒ ฝ่าย คือ สถานประกอบการ และสถานศึกษา/สถาบัน

การเริ่มต้นการจัดการอาชีวศึกษาระบบทวิภาคี

การจัดอาชีวศึกษาระบบทวิภาคี เป็นการจัดการศึกษาวิชาชีพโดยความร่วมมือของ ๒ ฝ่าย คือ สถานประกอบการ และสถานศึกษา ซึ่งต้องมีความพร้อมทั้ง ๒ ฝ่าย

การเริ่มต้นจัดการอาชีวศึกษาระบบทวิภาคี จะเริ่มจากฝ่ายหนึ่งฝ่ายใดก็ได้ โดยเริ่มติดต่อกับหน่วยงานที่เกี่ยวข้องของแต่ละฝ่ายพร้อมนำเสนอข้อมูลเบื้องต้น



ในปัจจุบันการจัดการอาชีวศึกษาระบบทวิภาคีของสำนักงานคณะกรรมการการอาชีวศึกษาครอบคลุมความร่วมมือกับสถานประกอบการทั้งในประเทศและต่างประเทศ โดยแบ่งเป็น 5 model ดังนี้

• การจัดการอาชีวศึกษาระบบทวิภาคีกับสถานประกอบการภายในประเทศ

Model A การจัดการอาชีวศึกษาระบบทวิภาคีเต็มรูปแบบ (ร้อยเปอร์เซ็นต์) ในพื้นที่ คือมีสถานประกอบการในพื้นที่ตั้งสถานศึกษาผู้เรียนทุกคนทุกสาขาวิชา ได้เข้าฝึกอาชีพใน สถานประกอบการ

Model B การจัดการอาชีวศึกษาระบบทวิภาคีเต็มรูปแบบ(ร้อยเปอร์เซ็นต์)นอกพื้นที่ คือ ไม่มีสถานประกอบการในพื้นที่ตั้งสถานศึกษา ผู้เรียนทุกคนทุกสาขาวิชาได้เข้าฝึกอาชีพในสถานประกอบการ โดยจะต้องมีการจัดที่พักใกล้กับสถานประกอบการที่ไปฝึกอาชีพให้แก่ผู้เรียนและมีครูควบคุมดูแล

Model C การจัดการอาชีวศึกษาระบบทวิภาคีบางสาขาวิชา

Model D การจัดการอาชีวศึกษาระบบทวิภาคีให้แก่พนักงานของสถานประกอบการ

- การจัดการอาชีวศึกษาระบบทวิภาคีต่างประเทศ

Model E การจัดการอาชีวศึกษาระบบทวิภาคีกับสถานประกอบการต่างประเทศ

การจัดการอาชีวศึกษาระบบทวิภาคี
ระหว่างสถานศึกษาและสถานประกอบการภายในประเทศ
สำหรับ Model A , B , C , D

Model A

การจัดการอาชีวศึกษาระบบทวิภาคีเต็มรูปแบบ (ร้อยเปอร์เซ็นต์) ในพื้นที่ คือการจัดการอาชีวศึกษาระบบทวิภาคีที่มีสถานประกอบการในพื้นที่ตั้งสถานศึกษา ผู้เรียนทุกคนทุกสาขาวิชาได้เข้าฝึกอาชีพในสถานประกอบการ

Model B

การจัดการอาชีวศึกษาระบบทวิภาคีเต็มรูปแบบ (ร้อยเปอร์เซ็นต์) นอกพื้นที่ คือการจัดการอาชีวศึกษาระบบทวิภาคี ที่ไม่มีสถานประกอบการในพื้นที่ตั้งสถานศึกษา ผู้เรียนทุกคนทุกสาขาวิชาได้เข้าฝึกอาชีพในสถานประกอบการโดยจะต้องมีการจัดที่พักใกล้กับสถานประกอบการที่ไปฝึกอาชีพให้แก่ผู้เรียน และมีครูควบคุมดูแล

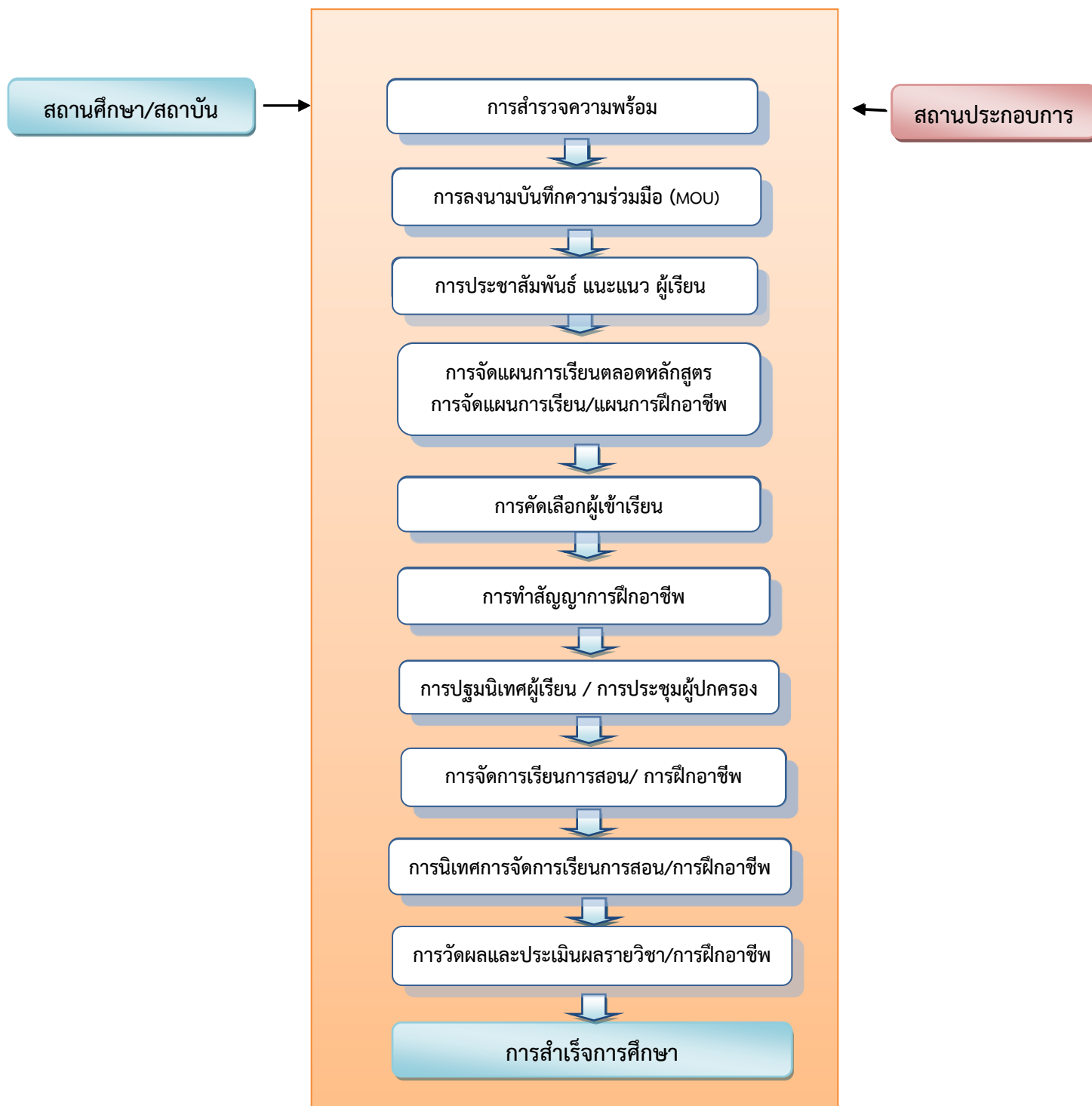
Model C

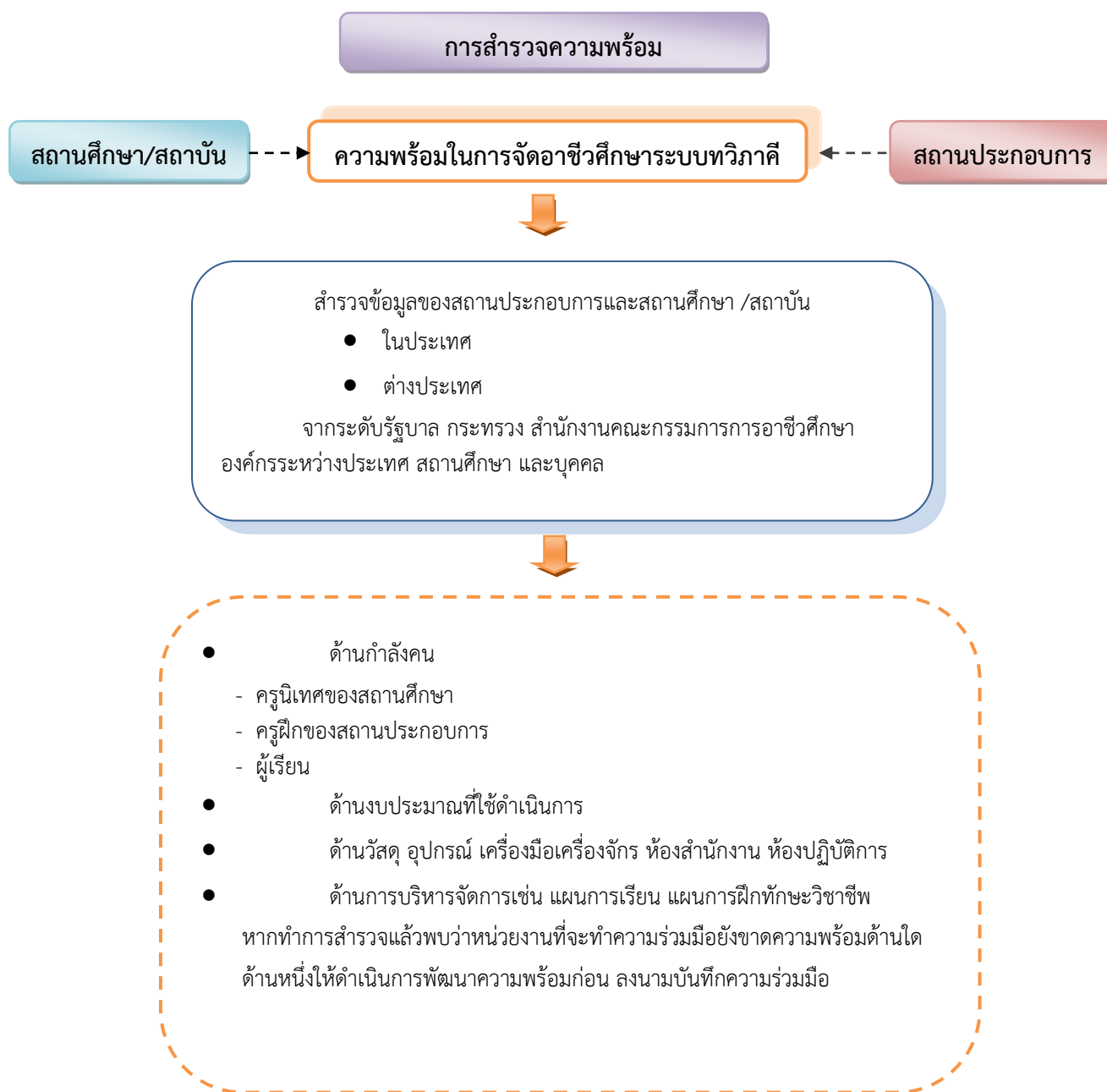
การจัดการอาชีวศึกษาระบบทวิภาคีบางสาขาวิชา

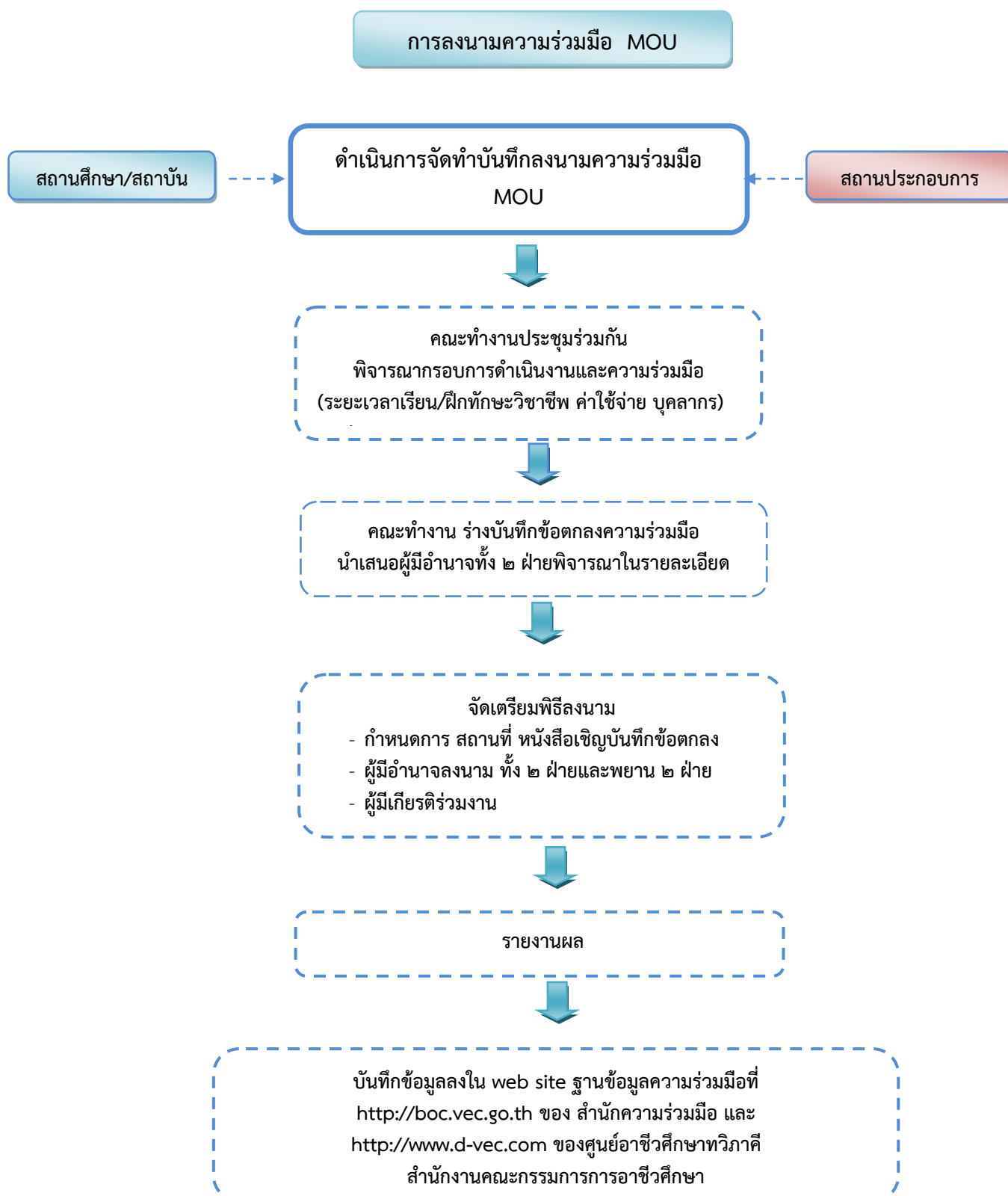
Model D

การจัดการอาชีวศึกษาระบบทวิภาคีให้แก่พนักงานของสถานประกอบการ

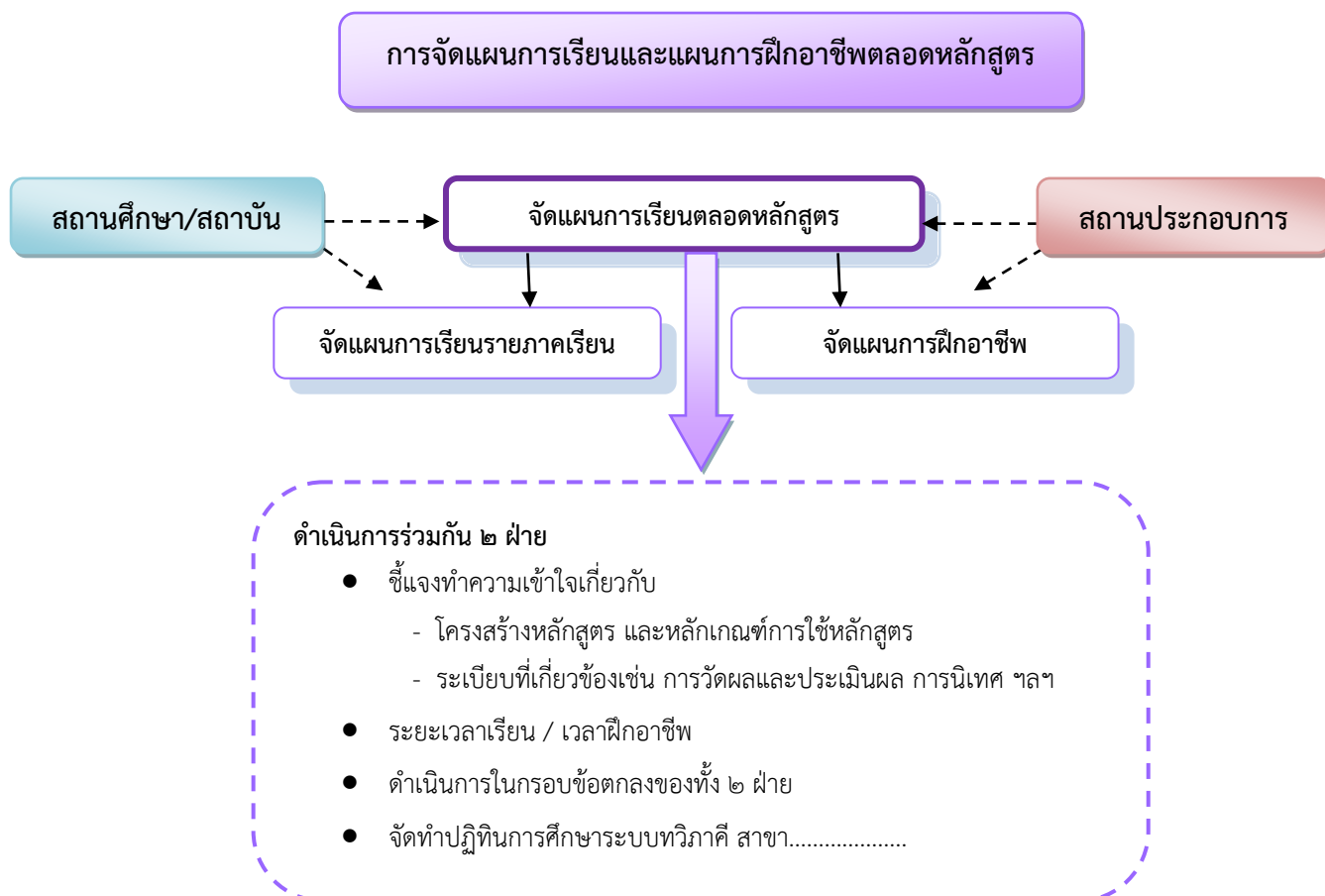
ขั้นตอนการดำเนินการจัดการศึกษาระบบทวิภาคี
ระหว่างสถานศึกษา/ สถาบัน และสถานประกอบการภายในประเทศ
MODEL A , B , C , D

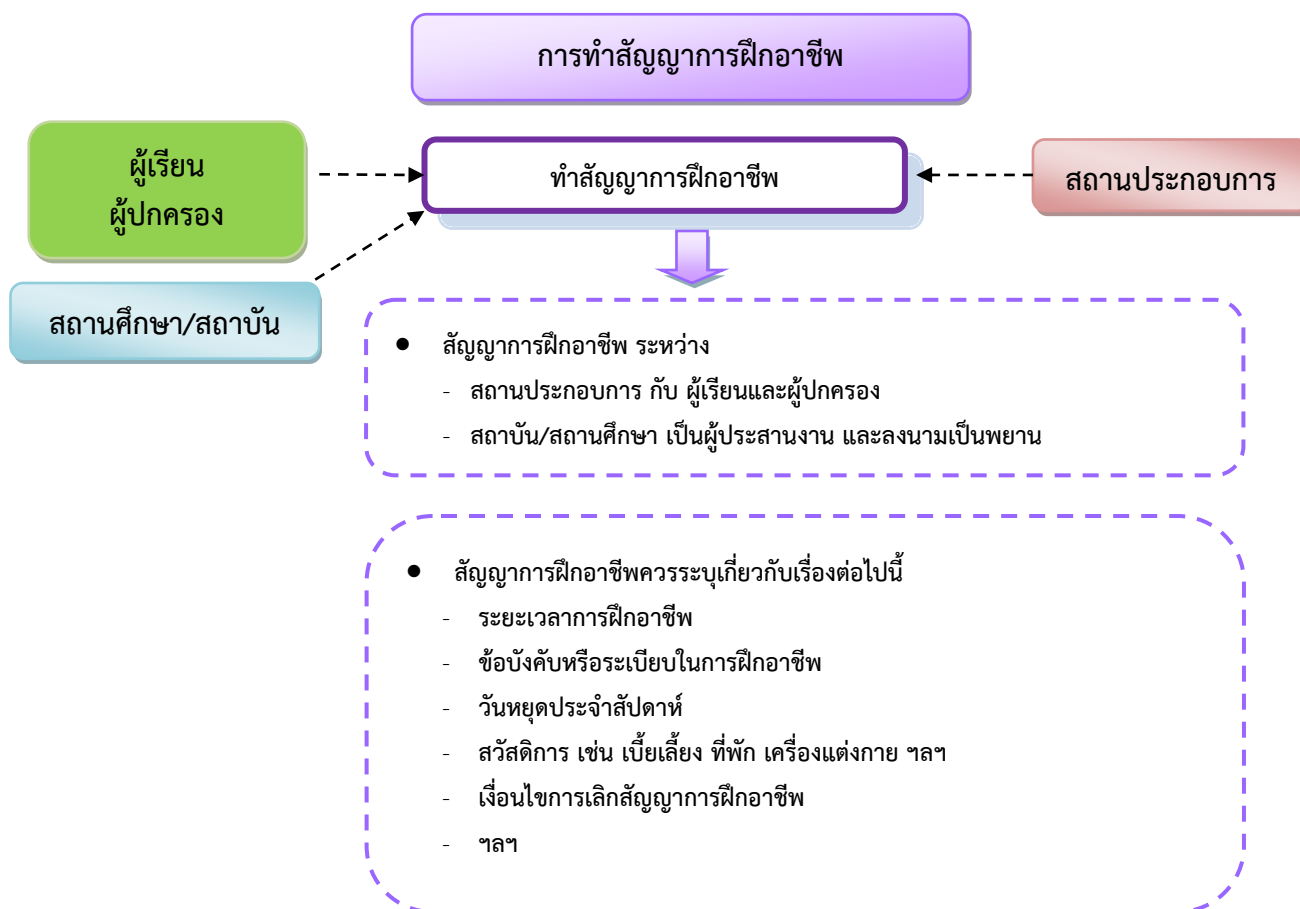


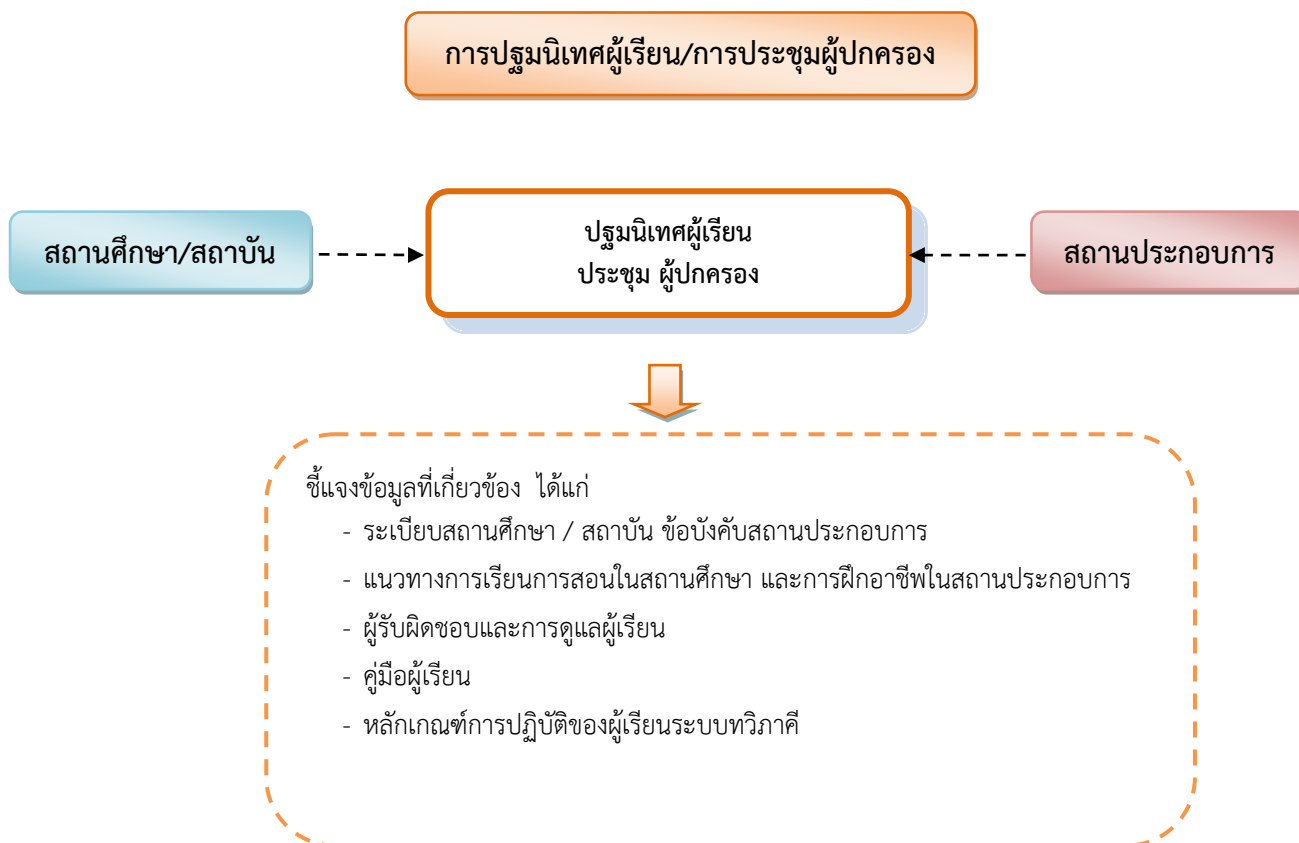








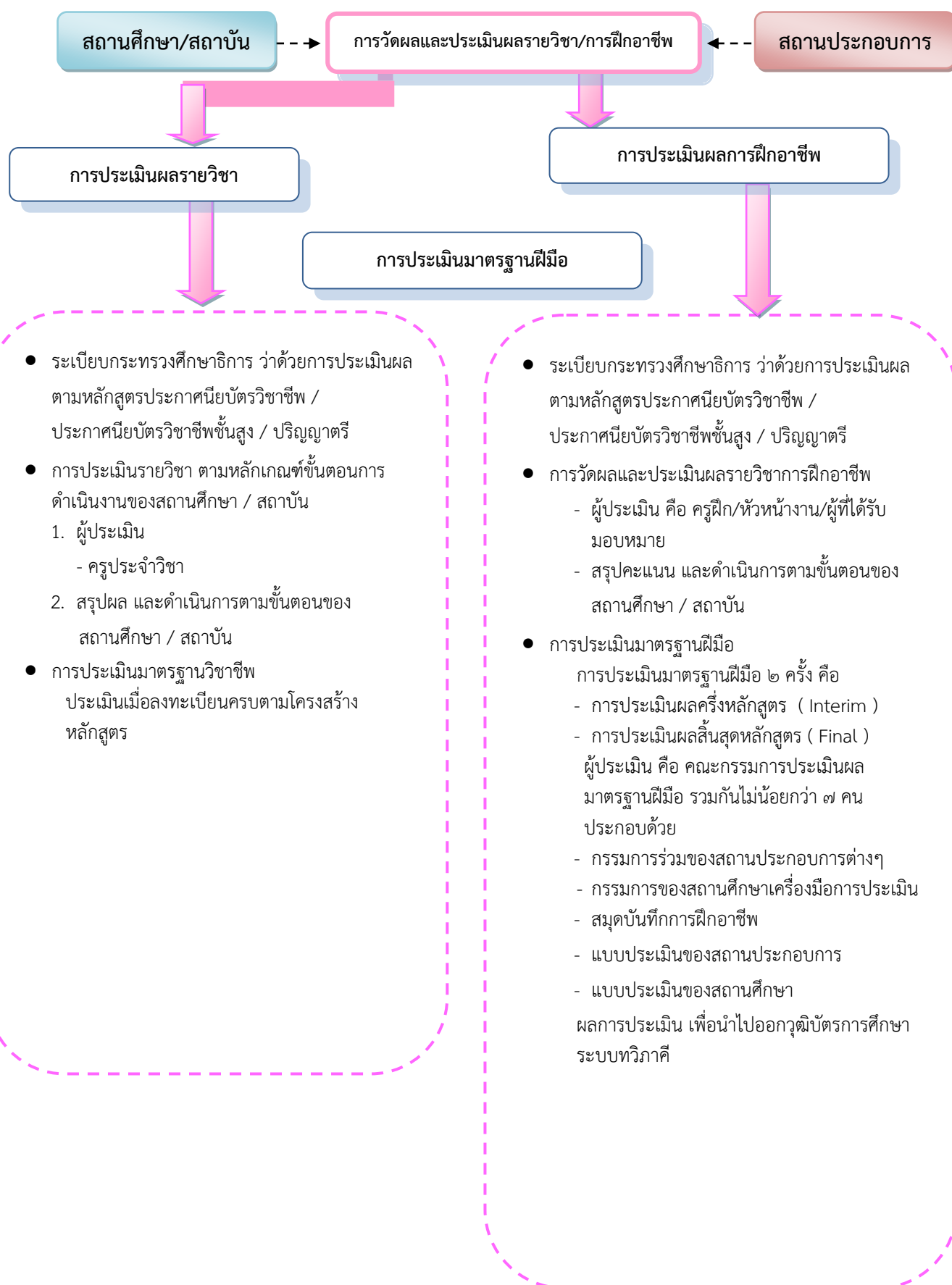




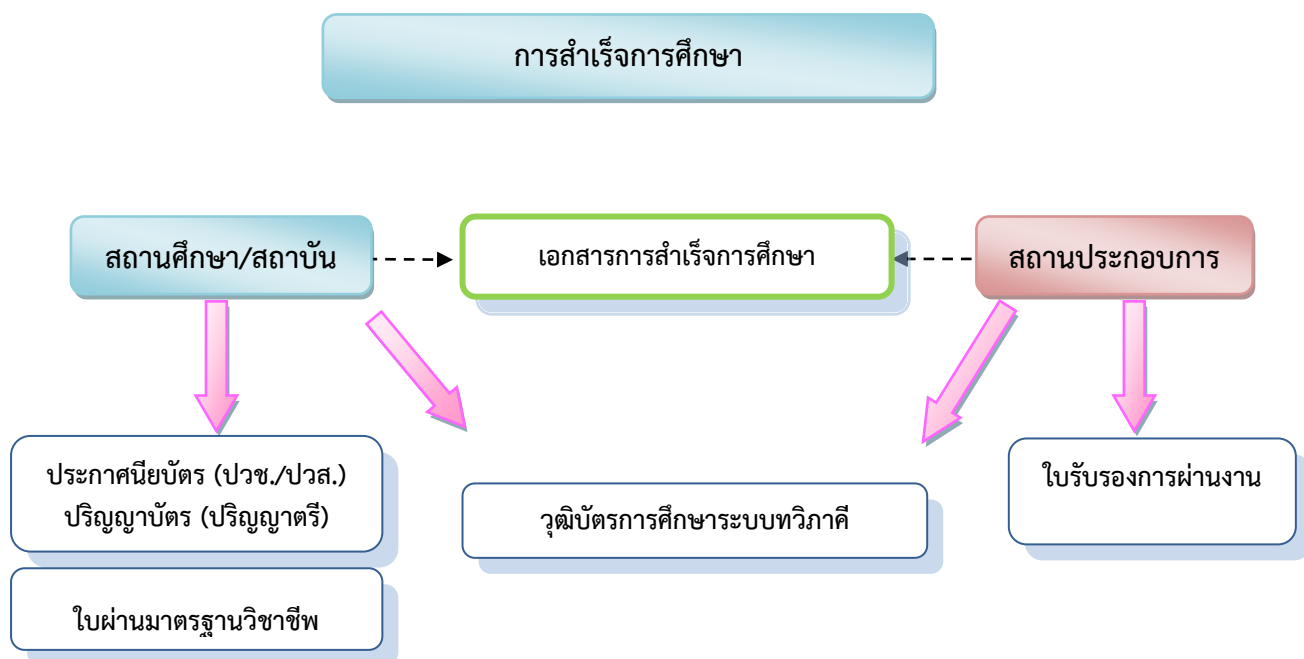




การวัดผลและประเมินผลรายวิชา/การฝึกอาชีพ



เนื้อหานี้เป็นส่วนหนึ่งของการขยายผลจากการศึกษาดูงานสถานศึกษาที่เป็นเลิศด้านการศึกษา ของ กอจ.บข.ศ.



๑. ประกาศนียบัตรวิชาชีพ ประกาศนียบัตรวิชาชีพชั้นสูง และปริญญาบัตร ในระดับปริญญาตรี หมายถึง เอกสารที่สถานศึกษาออกให้ตามระเบียบการวัดผลและประเมินผลเมื่อสำเร็จการศึกษา
๒. ใบรับรองการผ่านงาน หมายถึง เอกสารที่สถานประกอบการออกให้เพื่อแสดงว่า ผู้เรียน ได้เข้ารับการฝึกและผ่านการฝึกทักษะวิชาชีพระบบทวิภาคีในสถานประกอบการตามสาขาวิชาชีพ
๓. วุฒิบัตรรับรองการศึกษาระบบทวิภาคี หมายถึง เอกสารที่สถานศึกษา และสถานประกอบการร่วมกันรับรองว่าผู้เรียนผ่านการเรียนรู้ออกอาชีพ และสำเร็จการศึกษาตามระบบทวิภาคี
๔. ใบผ่านมาตรฐานวิชาชีพ หมายถึง เอกสารที่คณะกรรมการประเมินมาตรฐานวิชาชีพออกให้เมื่อผู้เรียนผ่านเกณฑ์

การจัดกิจกรรมส่งเสริม สร้างแรงจูงใจ เพื่อผลสัมฤทธิ์ภายใต้ความร่วมมือ
การจัดอาชีวศึกษาระบบทวิภาคี

- พิธีมอบเกียรติบัตร / โล่เชิดชูเกียรติสถานประกอบการ
- พิธีมอบวุฒิบัตรรับรองการฝึกทักษะวิชาชีพในสถานประกอบการ / ใบผ่านงาน

